

STANDARDY OCHRONY DZIECI W PRZEDSZKOLU

POLITYKA OCHRONY DZIECI ¹

**NIEPUBLICZNE PRZEDSZKOLE
SIÓSTR SALEZJANEK W NOWEJ RUDZIE**

¹ W niniejszych wytycznych posługujemy się jednym dokumentem „Polityka Ochrony Dzieci”, która jest zgodna z wymogami ustawy z 28 lipca 2023 w zakresie standardów ochrony małoletnich.

STANDARD POLITYKA

PLACÓWKA USTANOWIŁA I WPROWADZIŁA W ŻYCIE POLITYKĘ OCHRONY DZIECI PRZED KRZYWDZENIEM	6
1. Preambuła	6
2. Cele standardów ochrony dzieci	7
3. Objasnienia terminów	7

STANDARD PERSONEL

STWORZENIE I ZACHOWANIE BEZPIECZNEGO ŚRODOWISKA	10
1. Osoby odpowiedzialne za poszczególne zadania związane z ochroną dzieci	10
2. Obowiązki osób odpowiedzialnych za standardy i politykę ochrony	10
2.1. Obowiązki osoby odpowiedzialnej za standardy ochrony dzieci	10
2.2. Obowiązki osoby odpowiedzialnej za bezpieczeństwo w Internecie	10
2.3. Obowiązki osoby odpowiedzialnej za ochronę dziecka (adekwatnie do sytuacji)	11
2.4. Obowiązki osoby odpowiedzialnej za udzielanie wsparcia dziecku	12
3. Współpraca z innymi instytucjami	12

STANDARD REAGOWANIE I EDUKOWANIA

SPOSÓB REAGOWANIA NA OSKARŻENIE LUB NIEWŁAŚCIWE ZACHOWANIA; WERYFIKACJA, DELEGOWANIE I EDUKACJA PERSONELU; EDUKACJA DZIECI W OCHRONIE WŁASNYCH GRANIC	14
1. Rozpoznawanie czynników ryzyka krzywdzenia dzieci i reagowanie na nie	14
2. Zasady rekrutacji personelu	14
3. Obowiązki przed przystąpieniem do pracy	16
4. Zasady bezpiecznych relacji między personelem a dziećmi	17
4.1. Komunikacja i równe traktowanie	17
4.2. Prywatność	17
4.3. Kontakty	17
4.4. Niedopuszczalne zachowania	18
4.5. Ochrona dziecka	19
4.6. Czynności pielęgnacyjne	20
4.7. Przykładowe zasady bezpiecznych relacji personel - dziecko	20
5. Specyfika sytuacji dzieci ze specjalnymi potrzebami edukacyjnymi, w tym z niepełnosprawnościami	23
5.1. Zasady ogólne – dla przedszkola	23
5.2. Zalecenia dotyczące personelu – zasady ogólne	24
5.3. Relacje między personelem a dzieckiem	24
5.3.1. Identyfikacja sytuacji dziecka	24
5.3.2. Tworzenie bezpiecznego środowiska rozwoju dziecka	25
5.3.3. Niedozwolone zachowania personelu	26
5.3.4. Procedura reagowania w przypadku zachowania trudnego, agresywnego	27

lub przemocy ze strony dziecka	
5.4. Proces wdrażania procedury reagowania w przypadku zachowania trudnego, agresywnego lub przemocy ze strony dziecka	27
5.5. Szczególne warunki rozmowy interwencyjnej	28
5.6. Wskazania dla personelu	29
6. Zasady bezpiecznych relacji dziecko - dziecko	29
6.1. Przykładowe zasady bezpiecznych relacji między rówieśnikami	29
6.1.1 Komunikacja między dziećmi	29
6.1.2. Działania między dziećmi	30
6.1.3. Kontakt fizyczny z dziećmi	30
7. Szkolenia	30

STANDARD PROCEDURY

W PLACÓWCE FUNKCJONUJĄ PROCEDURY ZGŁASZANIA PODEJRZENIA ORAZ PODEJMOWANIA INTERWENCJI W SYTUACJI ZAGROŻENIA BEZPIECZEŃSTWA DZIECI

<i>ZAPEWNIENIE OPIEKI I WSPARCIA OSOBOM SKRZYWDZONYM</i>	32
1. Procedura podejmowania interwencji i udzielania wsparcia	32
1.1. Podejrzenie krzywdzenia przez opiekuna dziecka (rodzica, rodzica zastępczego, opiekuna prawnego, opiekuna tymczasowego)	33
1.2. Podejrzenie krzywdzenia przez członka personelu	34
1.3. Podejrzenie krzywdzenia rówieśniczego	35
1.4. Bezpośrednie zagrożenie zdrowia lub życia	35
1.5. Udzielenie dziecku wsparcia po ujawnieniu krzywdzenia	36
2. Korzystanie z Internetu i urządzeń mobilnych	36
2.1. Zasady korzystania z Internetu i urządzeń mobilnych	36
2.2. Procedura interwencji w przypadku podejrzenia zagrożeń online	37
2.3. Monitoring pointerwencyjny	38
2.4. Działania wobec uczestników zdarzenia (pokrzywdzony – sprawca – świadek, rodzic)	38
2.5. Działania wobec instytucji/organizacji/służb pomocowych i współpracujących (policja, wymiar sprawiedliwości, służby społeczne)	39

STANDARD MONITOROWANIA

PRZEDSZKOLE MONITORUJE I OKRESOWO WERYFIKUJE ZGODNOŚĆ PROWADZONYCH DZIAŁAŃ Z PRZYJĘTYMI STANDARDAMI OCHRONY DZIECI	40
1. Procedury przeglądu standardów i polityki ochrony	40
1.1. Aktualizacja standardów	40
1.2. Przegląd zasad korzystania z Internetu i urządzeń mobilnych	40
2. Ewaluacja procedur podejmowania interwencji	41
3. Sposoby komunikowania standardów ochrony dzieciom	41

Zapisy końcowe 41

ZAŁĄCZNIKI

Załącznik 1. Praktyczne informacje związane z bezpieczeństwem online 43

Załącznik 2: Oświadczenie o zapoznaniu się z Polityką Ochrony Dzieci i zobowiązaniu do jej przestrzegania 48

Załącznik 3. Oświadczenie o krajach zamieszkania w ciągu ostatnich 20 lat, innych niż Rzeczypospolita Polska 49

Załącznik 4. Oświadczenie dotyczące niekaralności za przestępstwa na szkodę dzieci 51

Załącznik 5. Karta interwencji 52

Załącznik 6. Ankieta dla rodziców 53

Załącznik 7. Przydatne materiały 57

Załącznik 8. Przywoływane akty prawne 58

Załącznik 9. Schemat procedur interwencji 59

STANDARD POLITYKA

PRZEDSZKOLE USTANOWIŁO I WPROWADZIŁO W ŻYCIE POLITYKĘ OCHRONY DZIECI PRZED KRZYWDZENIEM

1. Preambuła:

„Wychowanie jest sprawą serca”

System wychowawczy św. Jana Bosko, którym kieruje się nasze przedszkole, zmierza do ukształtowania w wychowanku pełnej osobowości, jak powiedział sam ks. Bosko: „...chodzi o to, by odkryć załączki dobrych skłonności i starać się je rozwijać”. Ważnym elementem wychowania jest salezjańska asystencja, która prowadzi do autentycznego kontaktu osobowego pobudzającego do radości i będącego stylem relacji wychowawczej systemu prewencyjnego. Salezjańska relacja do dzieci i ludzi młodych jest pozytywna i optymistyczna i powinna się ona opierać na wierze w to, że „Bóg kocha młodzież” i chce ją zbawić.

Niniejsza Polityka ochrony dzieci przed krzywdzeniem stanowi realizację obowiązku prawnego dot. wprowadzenia w placówce standardów ochrony małoletnich (*Ustawa z dnia 13 maja 2016 r. o przeciwdziałaniu zagrożeniom przestępczością na tle seksualnym i ochronie małoletnich, Dz. U. z 2023 r. poz. 1304 i 1606*).

- Dobro dziecka jest dla nas najważniejsze.
- Uznajemy naszą moralną i ustawową odpowiedzialność za ochronę i promowanie dobra wszystkich dzieci.
- Dokładamy wszelkich starań, aby zapewnić bezpieczne i przyjazne środowisko, w którym dzieci są szanowane i doceniane.
- Niedopuszczalne jest stosowanie przez kogokolwiek wobec dziecka przemocy w jakiegokolwiek formie.
- Wszyscy jesteśmy odpowiedzialni za dzieci i rozpoznanie tych, którym powinna być udzielona pomoc i wsparcie, oraz za bezzwłoczne podejmowanie działań w przypadku wszelkich podejrzeń lub ujawnienia okoliczności, które mogą wskazywać, że dziecku zagraża bądź dzieje się krzywda.
- Działamy sprawnie, skutecznie i postępujemy zgodnie z procedurami, aby zapewnić dzieciom pomoc na jak najwcześniejszym etapie oraz skuteczne wsparcie i ochronę.

- Przestrzegamy praw dziecka wynikających z Konwencji o Prawach Dziecka.

2. Cele standardów ochrony dzieci

Celem standardów jest:

- zapewnienie bezpieczeństwa dzieciom i ustalenie procedur udzielania im wsparcia.
- zapewnienie personelowi niezbędnych informacji i kompetencji, aby umożliwić im wywiązywanie się z obowiązków w zakresie dbałości o dobro dziecka i ochronę dzieci.
- zapewnienie dzieciom oraz ich rodzicom lub opiekunom niezbędnych informacji na temat zasad obowiązujących w placówce oraz możliwości uzyskania wsparcia w sytuacji krzywdzenia.
- pokazanie dzieciom, rodzicom lub opiekunom zaangażowania żłobka/przedszkola w ochronę dzieci.
- włączenie rodziców i opiekunów w zapewnienia bezpieczeństwa dzieciom.

3. Objaśnienie terminów

personel – pracownicy przedszkola oraz każda osoba zatrudniona do opieki nad dziećmi w wieku przedszkolnym na podstawie umowy o pracę albo umowy cywilnoprawnej odpłatnej bądź nieodpłatnej, a także wolontariusz;

dyrekcja – dyrektor, kierownik, prezes zarządu – osoba kierująca pracą całej placówki,

dziecko – w rozumieniu niniejszego dokumentu to każdy małoletni oraz każda inna osoba, która nie ukończyła 18. roku życia.

opiekun dziecka – przedstawiciel ustawowy dziecka: rodzic² albo opiekun³; rodzic zastępczy⁴; opiekun tymczasowy (czyli osoba upoważniona do reprezentowania małoletniego obywatela Ukrainy, który przebywa na terytorium Rzeczypospolitej Polskiej bez opieki osób dorosłych)⁵

zgoda opiekuna dziecka – zgoda co najmniej jednego z rodziców dziecka, rodziców zastępczych, opiekuna, opiekuna tymczasowego, z zastrzeżeniem, że dotyczy to tylko sytuacji, gdy rodzice są zgodni. Jednak w przypadku braku porozumienia między rodzicami dziecka należy poinformować rodziców o konieczności rozstrzygnięcia sprawy przez sąd rodzinny (orzeczenie sądu opiekuńczego zastępuje zgodę rodziców).

² W rozumieniu art. 98 Kodeksu rodzinnego i opiekuńczego.

³ W rozumieniu art. 155 Kodeksu rodzinnego i opiekuńczego

⁴ W rozumieniu art. 112¹ Kodeksu rodzinnego i opiekuńczego

⁵ W rozumieniu art. 25 Ustawy o pomocy obywatelom Ukrainy w związku z konfliktem zbrojnym na terytorium tego państwa.

zgoda dziecka - podmiotowy stosunek do dziecka oznacza, że podejmując decyzje dotyczące dziecka, należy poinformować je o tym, wysłuchać jego opinii oraz o ile to możliwe, bezpieczne, uwzględniać jego potrzeby, zawsze, nawet jeśli przepisy prawa bezpośrednio tego nie wymagają.

krzywdzenie dziecka - przez krzywdzenie dziecka należy rozumieć zachowanie, które może stanowić popełnienie czynu zabronionego na szkodę dziecka przez jakąkolwiek osobę, w tym członka personelu placówki, lub zagrożenie dobra dziecka, w tym jego zaniedbywanie; każde zamierzone lub niezamierzone działanie/zaniechanie jednostki, instytucji lub społeczeństwa jako całości i każdy rezultat takiego działania lub bezczynności, które naruszają prawa, swobody i dobra osobiste dzieci i/lub zakłócają ich optymalny rozwój. Wyróżnia się 5 podstawowych form krzywdzenia:

- **przemoc fizyczna** wobec dziecka to przemoc, w wyniku której dziecko doznaje faktycznej fizycznej krzywdy lub jest nią potencjalnie zagrożone. Krzywda ta następuje w wyniku działania bądź zaniechania działania ze strony rodzica lub innej osoby odpowiedzialnej za dziecko, lub której dziecko ufa, bądź która ma nad nim władzę. Przemoc fizyczna wobec dziecka może być czynnością powtarzalną lub jednorazową.
- **przemoc psychiczna** wobec dziecka to przewlekła, niefizyczna, szkodliwa interakcja pomiędzy dzieckiem a opiekunem, obejmująca zarówno działania, jak i zaniechania. Zaliczamy do niej m.in.: niedostępność emocjonalną, zaniedbywanie emocjonalne, relację z dzieckiem opartą na wrogości, obwinianiu, oczernianiu, odrzucaniu, nieodpowiednie rozwojowo lub niekonsekwentne interakcje z dzieckiem, niedostrzeżenie lub nieuznanie indywidualności dziecka i granic psychicznych pomiędzy rodzicem a dzieckiem.
- **wykorzystywanie seksualne dziecka** to włączanie dziecka w aktywność seksualną, której nie jest ono w stanie w pełni zrozumieć i udzielić na nią świadomej zgody i/lub na którą nie jest dojrzałe rozwojowo i nie może zgodzić się w ważny prawnie sposób i/lub która jest niezgodna z normami prawnymi lub obyczajowymi danego społeczeństwa. Z wykorzystaniem seksualnym mamy do czynienia, gdy taka aktywność wystąpi między dzieckiem a dorosłym lub dzieckiem a innym dzieckiem, jeśli te osoby ze względu na wiek bądź stopień rozwoju pozostają w relacji opieki, zależności, władzy. Wykorzystanie seksualne może przyjąć również formę wyzyskiwania seksualnego, czyli jakiegokolwiek faktycznego lub usiłowanego nadużycia pozycji podatności na zagrożenia, przewagi sił, lub zaufania, w celach seksualnych, w tym, ale nie wyłącznie, czerpanie zysków finansowych, społecznych lub politycznych z seksualnego wykorzystywania innej osoby. Szczególne zagrożenie wyzyskiwaniem seksualnym zachodzi w czasie kryzysów humanitarnych. Zagrożenie wyzyskiwaniem istnieje zarówno wobec dzieci jak i ich opiekunów.
- **zaniedbywanie dziecka** to chroniczne lub incydentalne niezaspokajanie jego podstawowych potrzeb fizycznych i psychicznych i/lub nierespektowanie jego podstawowych praw, powodujące zaburzenia jego zdrowia i/lub trudności w rozwoju. Do zaniedbywania dochodzi w relacji dziecka z osobą, która jest zobowiązana do opieki, wychowania, troski i ochrony dziecka.

- **przemoc rówieśnicza** - (agresja rówieśnicza, bullying): występuje, gdy dziecko doświadcza różnych form przemocy ze strony rówieśników, bezpośrednio lub z użyciem technologii komunikacyjnych (Internetu i telefonów komórkowych). Ma miejsce wtedy, gdy działanie ma na celu wyrządzenie komuś przykrości lub krzywdy (intencjonalność), ma charakter systematyczny (powtarzalność), a ofiara jest słabsza od sprawcy bądź grupy sprawców. Obejmuje przemoc werbalną (np. przezywanie, dogadywanie, ośmieszanie), relacyjną (np. wykluczenie z grupy, ignorowanie, nastawianie innych przeciwko osobie), fizyczną (np. pobicie, kopanie, popychanie, szarpanie), materialną (np. kradzież, niszczenie przedmiotów), wykorzystanie seksualne - dotykanie intymnych części ciała lub zmuszanie do stosunku płciowego lub innych czynności seksualnych przez rówieśnika, przemoc uwarunkowaną normami i stereotypami związanymi z płcią.

osoba odpowiedzialna za bezpieczeństwo w Internecie - pracownik wyznaczony przez dyrekcję placówki, odpowiedzialny za zapewnienie bezpiecznych warunków korzystania przez dziecko z Internetu na terenie placówki.

osoba odpowiedzialna za standardy ochrony dzieci - pracownik wyznaczony przez dyrekcję placówki sprawujący nadzór nad prawidłowym stosowaniem standardów ochrony dziecka w placówce oraz ich aktualność.

osoba odpowiedzialna za ochronę dziecka – pracownik wyznaczony przez dyrekcję placówki odpowiedzialny za przyjmowanie zgłoszeń o zagrożeniu dobra dziecka i podejmowanie interwencji przed właściwymi organami lub instytucjami. W miarę możliwości wskazane jest, by interwencję podejmować zespołowo, jednak zawsze powinna być wskazana osoba, która będzie podejmować ostateczne decyzje, w razie rozbieżności zdań.

osoba udzielająca wsparcia dziecku - osoba odpowiedzialna za opracowanie planu pomocy dziecku i jego monitorowanie.

dane osobowe dziecka - wszelkie informacje umożliwiające identyfikację dziecka, w tym jego imię i nazwisko, wizerunek.

STANDARD PERSONEL

STWORZENIE I ZACHOWANIE BEZPIECZNEGO ŚRODOWISKA

1. Osoby odpowiedzialne za poszczególne zadania związane z ochroną dzieci

l.p.	Obszar odpowiedzialności	Imię i nazwisko	Dane kontaktowe
1.	Monitorowanie przestrzegania standardów ochrony dzieci	<i>mgr Justyna Miśtura</i>	<i>NPSS ul. Kościelna 10 Tel. 74 872 23 16</i>
2.	Zapewnienie bezpiecznego korzystania z Internetu	<i>mgr Ewelina Najda – Zachacz</i>	<i>NPSS ul. Kościelna 10 Tel. 74 872 23 16</i>
3.	Przyjmowanie zgłoszeń i uruchamianie interwencji	<i>mgr Monika Pałys</i>	<i>NPSS ul. Kościelna 10 Tel. 74 872 23 16</i>
4.	Koordinacja wsparcia udzielanego dziecku	<i>mgr Agnieszka Gadacz</i>	<i>NPSS ul. Kościelna 10 Tel. 74 872 23 16</i>

Osoby odpowiedzialne za ochronę małoletnich w Zgromadzeniu Córek Maryi Wspomożycielki (Siostry Salezjanek Inspektoria Wrocławska

Lp.	Rodzaj odpowiedzialności	Imię i nazwisko	Dane kontaktowe
1.	Delegatka prowincjalna ds. ochrony małoletnich	s. Anna Jaskółka	452 260 406
2.	Odpowiedzialna za prewencję	s. Anna Serafin	452 260 341

2. Obowiązki osób odpowiedzialnych za standardy i politykę ochrony

2.1 Obowiązki osoby odpowiedzialnej za standardy ochrony dzieci:

- dbałość o udostępnienie standardów ochrony dzieci na stronie internetowej placówki oraz na jej terenie;
- przygotowanie personelu placówki do stosowania standardów ochrony dzieci przed przystąpieniem do pracy albo po dokonaniu zmian w tych standardach;
- delegowanie zadań oraz odpowiedzialności związanych z realizacją standardów ochrony dzieci w organizacji (w przypadku działalności jednoosobowej współpraca z organami prowadzącymi) oraz monitoring ich realizacji

- prowadzenie ewidencji członków personelu placówki, którzy zapoznali się ze standardami ochrony dzieci przed przystąpieniem do pracy albo po dokonaniu zmian w tych standardach;
- przegląd standardów ochrony dzieci w porozumieniu i współpracy z dyrekcją i personelem placówki;
- monitorowanie czy występują trudności w stosowaniu standardów.

2.2 Obowiązki osoby odpowiedzialnej za bezpieczeństwo w Internecie:

- wypracowanie wytycznych w zakresie bezpiecznego korzystania z Internetu
- opracowanie regulaminu wewnętrznego dotyczącego bezpiecznego korzystania z sieci teleinformatycznych, w tym Internetu (dalej: zasady bezpiecznego korzystania z Internetu) do zapoznania w formie fizycznej, na stronie placówki albo jego akceptacja w momencie podłączenia się urządzenia do sieci;
- przedstawienie zasad bezpiecznego korzystania z Internetu dzieciom, personelowi i rodzicom oraz informowanie w przypadku aktualizacji regulaminu;
- opracowanie jednostronicowej informacji nt. zagrożeń i rozwiązań w zakresie zapewnienia bezpiecznych warunków korzystania z Internetu poprzez urządzenia osobiste dla rodziców i opiekunów.
- ustalenie zakresu blokowania dostępu do treści nielegalnych, szkodliwych i nieodpowiednich do wieku;
- instalację oraz regularną, przynajmniej raz w miesiącu, aktualizację oprogramowania blokującego dostęp treści nielegalnych, szkodliwych i nieodpowiednich do wieku podopiecznych oraz aktualizację systemu operacyjnego urządzeń;
- ewaluację, co najmniej raz w roku czy oprogramowanie zabezpieczające oraz blokujące i ustalony zakres jest adekwatny do potrzeb dzieci i zmieniającego się otoczenia Internetu;
- sprawdzenie, co najmniej raz na miesiąc, czy na urządzeniach placówki znajdują się treści nielegalne, szkodliwe i nieodpowiednie do wieku podopiecznych;
- cykliczne, przynajmniej raz w semestrze, spotkanie z dziećmi poświęcone zasadom bezpiecznego korzystania z Internetu.

2.3 Obowiązki osoby odpowiedzialnej za ochronę dziecka (adekwatnie do sytuacji)

- przyjęcie zgłoszenia o wystąpieniu czynnika ryzyka zagrożenia dobra dziecka;
- przyjęcie zgłoszenia o ujawnieniu symptomów krzywdzenia małoletniego lub krzywdzeniu małoletniego; ujawnionych lub zgłoszonych incydentach lub zdarzeniach zagrażających dobru małoletniego, dokumentowanie ich, weryfikacja oraz informowanie dyrekcji o wynikach poczynionych ustaleń;

- przyjęcie zgłoszenia o podejrzeniu lub niewłaściwym udostępnieniu, rozpowszechnianiu lub wykorzystaniu wizerunku małoletniego lub ujawnione na tym tle problemy;
- zainicjowanie interwencji;
- wszczęcie procedury „Niebieskiej Karty” (w przypadku jednostek oświatowych) lub powiadomienie ośrodka pomocy społecznej;
- zawiadomienie sądu opiekuńczego;
- złożenie zawiadomienia o podejrzeniu popełnienia przestępstwa na szkodę dziecka;
- prowadzenie ewidencji zdarzeń dla danego dziecka, w której przechowywane są informacje, znajdują się oryginały notatek ze zgłoszeń oraz z interwencji, a także innych wymienionych wyżej dokumentów. Oryginały załącza się do akt osobowych dziecka. Ewidencję zdarzeń, o ile jest prowadzona w formie papierowej, należy przechowywać w odpowiednio zabezpieczonej szafie metalowej, do której dostęp ma osoba odpowiedzialna za ochronę dziecka oraz dyrektor placówki. Zawsze należy zapewnić ochronę danych osobowych dzieci, chroniąc je przed niewłaściwym wykorzystaniem lub udostępnieniem osobie do tego nieuprawnionej.

2.4 Do osoby odpowiedzialnej za udzielanie wsparcia dziecku należy:

- opracowanie planu pomocy dziecku we współpracy z innymi specjalistami z placówki lub z organizacji zewnętrznych;
- monitorowanie wsparcia udzielanego dziecku.

3. Współpraca z innymi instytucjami

Placówka jest instytucją podlegającą organowi prowadzącemu. Przesławia obowiązujące w niej standardy ochrony dzieci swojemu organowi prowadzącemu (Zgromadzenie Córek Maryi Wspomożycielki Inspektoriat Wrocławski) oraz ściśle współpracuje z nim w ramach ich realizacji. Placówka również współpracuje m.in. z:

- placówką ochrony zdrowia: „Evita”, ul. Boh. Getta 8, 57 – 400 Nowa Ruda, e-mail: boh.getta@nzozevita.pl
- jednostką pomocy społecznej: Miejski Ośrodek Pomocy Społecznej, ul. Kolejowa 18, 57 – 400 Nowa Ruda, e-mail: mops@mops.nowaruda.pl⁶
- ośrodkiem interwencji kryzysowej: Centrum Pomocy Rodzinie; 57-300 Kłodzko, ul. Kościuszki 2; tel. 74 867 3130, e-mail: pcpr@pcpr.klodzko.pl
- poradnią psychologiczno-pedagogiczną: Powiatowa Poradnia Psychologiczno-Pedagogiczna w Kłodzku Filia Nowa Ruda; nr tel. 748722681; por.nr@pcpp.klodzko.pl; ul. Niepodległości 6-8. 57- 400 Nowa Ruda.

⁶ Przy czym należy pamiętać, że właściwość miejscową ośrodka ustala się ze względu na miejsce zamieszkania dziecka, a nie miejsce działania placówki.

- specjalistyczną poradnią rodzinną: Niepubliczna Specjalistyczna Poradnia Rodzinna; ul. Armii Krajowej 15, 57-400 Nowa Ruda,
- środowiskowym centrum zdrowia psychicznego dla dorosłych: Zespół Opieki Zdrowotnej w Kłodzku; Ul. Szpitalna 1a; 57-300 Kłodzko; tel. 606722053; email: czp@zoz.klodzko.pl
- Kuratorium oświaty: Kuratorium Oświaty we Wrocławiu; Plac Powstańców Warszawy 1; 50-153 Wrocław; tel. 71 340 63 36; poczta@kuratorium.wroclaw.pl
- Wydział edukacji: Gmina Miejska Nowa Ruda; Wydział Infrastruktury Społecznej: ul. Rynek 3, 57-400 Nowa Ruda; tel.: 74 872 03 00
- powiatowym centrum pomocy rodzinie: Centrum Pomocy Rodzinie; 57-300 Kłodzko, ul. Kościuszki 2; tel. 74 867 3130, e-mail: pcpr@pcpr.klodzko.pl
- sądem rejonowym: Sąd Rejonowy w Kłodzku; ul. Bohaterów Getta 15; 57-300 Kłodzko, +48 (74) 865 13 00; biuro@klodzko.sr.gov.pl
- jednostką policji: Komisariat Policji; ul. Bohaterów Getta 29, 57-400 Nowa Ruda
- Rzecznikiem Praw Obywatelskich: Biuro Rzecznika Praw Obywatelskich; al. Solidarności 77; 00-090 Warszawa; Wrocław: ul. Wierzbowa 5, 50-056 Wrocław; tel. do biura we Wrocławiu: (22) 20 98 560; e-mail: wroclaw@brpo.gov.pl
- Rzecznikiem Praw Dziecka: Rzecznik Praw Dziecka; ul. Chocimska 6; 00-791 Warszawa; tel. (22) 583 66 00; e-mail: rpd@brpd.gov.pl

STANDARD REAGOWANIA I EDUKOWANIA

SPOSÓB REAGOWANIA NA OSKARŻENIA LUB NIEWŁAŚCIWE ZACHOWANIA

WERYFIKACJA, DELEGOWANIE I EDUKACJA PERSONELU

EDUKACJA DZIECI W OCHRONIE WŁASNYCH GRANIC

1. Rozpoznawanie czynników ryzyka krzywdzenia dzieci i reagowania na nie

- Personel placówki posiada wiedzę i w ramach wykonywanych obowiązków zwraca uwagę na czynniki ryzyka i symptomy krzywdzenia dzieci.
- W przypadku zidentyfikowania czynników ryzyka personel placówki podejmuje rozmowę z opiekunami, przekazując informacje na temat dostępnej oferty wsparcia i motywując ich do szukania dla siebie pomocy oraz zgłasza sprawę do osoby odpowiedzialnej za ochronę dziecka.
- Personel monitoruje sytuację i dobrostan dziecka.

2. Zasady rekrutacji personelu

- Przed zatrudnieniem danej osoby lub nawiązaniem współpracy w innej formie i powierzeniem jej obowiązków polegających na pracy z dzieckiem należy ustalić kwalifikacje tej osoby oraz podjąć działania w celu ustalenia czy posiada kompetencje do pracy z dzieckiem oraz wykluczyć ryzyko wystąpienia z jej strony zagrożenia dla dobra dziecka i zagrożenia ich bezpieczeństwa. Procedura weryfikacji przebiega zgodnie z przepisami obowiązującymi daną placówkę.
- W trakcie rekrutacji należy uzyskać:
 - dane osobowe kandydata/kandydatki, takie jak imię (imiona) i nazwisko, datę urodzenia, dane kontaktowe, potwierdzone sprawdzeniem dokumentu tożsamości;

- informacje dotyczące:
 - wykształcenia kandydata/kandydatki;
 - kwalifikacji zawodowych kandydata/kandydatki;
 - przebiegu dotychczasowego zatrudnienia kandydata/kandydatki.
- W celu uzyskania dodatkowych informacji o kandydatce/kandydacie placówka może wystąpić do niego/do niej o przedstawienie referencji z poprzednich miejsc zatrudnienia (od poprzedniego pracodawcy) lub wskazanie kontaktu w celu pozyskania referencji.⁷ Nieprzedłożenie ww. dokumentu nie może wywoływać negatywnych konsekwencji dla kandydata lub kandydatki.⁸
- Przed nawiązaniem współpracy z daną osobą, placówka ma obowiązek sprawdzić czy osoba ta figuruje w Rejestrze Sprawców Przepięstw na Tle Seksualnym (Rejestr z dostętem ograniczonym oraz Rejestr osób w stosunku do których Państwowa Komisja do spraw przeciwdziałania wykorzystaniu seksualnemu małoletnich poniżej lat 15 wydała postanowienie o wpisie w Rejestrze).⁹ Wydruk z Rejestru należy przechowywać w aktach osobowych członka personelu lub w innej dokumentacji dotyczącej personelu.
- Przed nawiązaniem stosunku pracy dyrektor zwraca się do pracownika pedagogicznego (podlegającego regulacjom wynikającym z Karty Nauczyciela) o przedstawienie zaświadczenia z Krajowego Rejestru Karnego poświadczającego, że nie był on skazany prawomocnym wyrokiem za umyślne przestępstwo lub umyślne przestępstwo skarbowe oraz sprawdza, czy dana osoba nie znajduje się w Centralnym Rejestrze Orzeczeń Dyscyplinarnych. Pozostali członkowie personelu przed nawiązaniem współpracy mają obowiązek przedstawienia informacji o niekaralności w zakresie przestępstw określonych w rozdziale XIX i XXV Kodeksu karnego, w art. 189 a i art. 207 Kodeksu karnego oraz w ustawie z dnia 29 lipca 2005 r. o przeciwdziałaniu narkomanii (Dz. U. z 2023 r. poz. 172 oraz z 2022 r. poz. 2600) lub za odpowiadające tym przestępstwom czyny zabronione określone w przepisach prawa obcego.
- Osoba ubiegająca się o pracę posiadająca obywatelstwo innego państwa niż Rzeczpospolita Polska, ponadto przedkłada pracodawcy informację z rejestru karnego państwa obywatelstwa uzyskiwaną do celów działalności zawodowej lub wolontariackiej związanej z kontaktami z dziećmi.
- Osoba ubiegająca się o pracę składa pracodawcy oświadczenie o państwie lub państwach, w których zamieszkiwała w ciągu ostatnich 20 lat, innych niż Rzeczpospolita Polska i państwo obywatelstwa, oraz jednocześnie przedkłada pracodawcy informację z rejestrów karnych tych państw uzyskiwaną do celów działalności zawodowej lub wolontariackiej związanej z kontaktami z dziećmi.
- Jeżeli prawo państwa nie przewiduje wydawania informacji do celów działalności zawodowej lub wolontariackiej związanej z kontaktami z dziećmi, przedkłada się informację z rejestru karnego tego państwa.

⁷ Placówka nie może samodzielnie prowadzić tzw. screeningu osób ubiegających się o pracę, gdyż ograniczają ją w tym zakresie przepisy ogólnego rozporządzenia o ochronie danych osobowych oraz Kodeksu pracy.

⁸ Np. skutkować odmową zatrudnienia wyłącznie wobec odmowy przedłożenia referencji.

⁹ Rejestr dostępny jest na stronie: rps.ms.gov.pl.

- W przypadku gdy prawo państwa, z którego ma być przedłożona informacja, nie przewiduje jej sporządzenia lub w danym państwie nie prowadzi się rejestru karnego, osoba ubiegająca się o pracę składa pracodawcy oświadczenie o tym fakcie wraz z oświadczeniem, że nie była prawomocnie skazana w tym państwie za czyny zabronione odpowiadające przestępstwom określonym w rozdziale XIX i XXV Kodeksu karnego, w art. 189 a i art. 207 Kodeksu karnego oraz w ustawie z dnia 29 lipca 2005 r. o przeciwdziałaniu narkomanii oraz nie wydano wobec niej innego orzeczenia, w którym stwierdzono, iż dopuściła się takich czynów zabronionych, oraz że nie ma obowiązku wynikającego z orzeczenia sądu, innego uprawnionego organu lub ustawy stosowania się do zakazu zajmowania wszelkich lub określonych stanowisk, wykonywania wszelkich lub określonych zawodów albo działalności, związanych z wychowaniem, edukacją, wypoczynkiem, leczeniem, świadczeniem porad psychologicznych, rozwojem duchowym, uprawianiem sportu lub realizacją innych zainteresowań przez małoletnich, lub z opieką nad nimi.
- Oświadczenia, o których mowa wyżej, składane są pod rygorem odpowiedzialności karnej za złożenie fałszywego oświadczenia. Składający oświadczenie jest obowiązany do zawarcia w nim klauzuli następującej treści: „Jestem świadomy odpowiedzialności karnej za złożenie fałszywego oświadczenia”. Klauzula ta zastępuje pouczenie organu o odpowiedzialności karnej za złożenie fałszywego oświadczenia.
- Osoba przyjęta na stanowisko związane z kontaktem z dziećmi musi bezwzględnie podpisać następujące oświadczenia:
 - Oświadczenie o zapoznaniu się z Polityką ochrony dzieci i zobowiązaniu do jej przestrzegania – *Załącznik nr 2*
 - Oświadczenie o krajach zamieszkania w ciągu ostatnich 20 lat, innych niż Rzeczypospolita Polska – *Załącznik nr 3*
 - Oświadczenie dotyczące niekaralności za przestępstwa na szkodę dzieci (jeżeli z ważnych powodów nie może przedstawić informacji niekaralności pochodzącej z krajowych rejestrów karnych) – *Załącznik nr 4*
- Oświadczenia zostają włączone do akt osobowych personelu, a w przypadku ich braku dołączone do umowy cywilnoprawnej.
- Brak zgody na podpisanie któregokolwiek dokumentu wymienionego powyżej uniemożliwia nawiązanie z tą osobą jakiegokolwiek stosunku prawnego (zawarcie umowy o pracę).
- W sytuacji, kiedy do przedszkola wchodzi zewnętrzne instytucje/osoby ich obowiązkiem jest przedstawienie zaświadczeń o niekaralności oraz informacji, czy nie figurują w rejestrach sprawców na tle seksualnych. Ważne jest, żeby taka instytucja/osoba napisała oświadczenie, że przestrzega polityki ochrony dzieci lub ją posiada i w związku z tym przedstawiła do wglądu zaświadczenia dyrektorowi przedszkola. Oświadczenie instytucji/osoby zostaje w dokumentacji przedszkola. Dyrektor sporządza notatkę służbową, że miał wgląd w zaświadczenia o niekaralności oraz z rejestru na tle przestępstw seksualnych.

3. Obowiązki przed przystąpieniem do pracy

- Przed przystąpieniem do wykonywania swoich obowiązków każdy członek personelu zapoznaje się (zostaje przeszkolony) ze standardami ochrony dzieci.
- Po zapoznaniu się ze standardami ochrony dzieci, każdy członek personelu podpisuje oświadczenie o zapoznaniu się z nimi. Oświadczenie zostaje włączone do akt osobowych pracownika, a w przypadku ich braku dołączone do umowy cywilnoprawnej.

4. Zasady bezpiecznych relacji między personelem a dziećmi

4.1 Komunikacja i równe traktowanie

- Należy zwracać uwagę, aby każdy komunikat, działanie bądź czynność podejmowana wobec dziecka były adekwatne do sytuacji, do stopnia jego rozwoju i indywidualnych możliwości, bezpieczne, uzasadnione i nie skutkowały nierównym traktowaniem dziecka w stosunku do innych dzieci, w tym jego faworyzowaniem.
- Należy szanować wkład dzieci w podejmowane działania, traktować je równo bez względu na ich płeć i jakiegokolwiek cechy, niepełnosprawność, status społeczny, etniczny, kulturowy, religijny i światopogląd.
- Podejmując decyzje dotyczące dziecka, należy poinformować je o tym, wysłuchać jego opinii oraz o ile to możliwe, bezpieczne, uwzględniać jego potrzeby.
- W relacjach z dzieckiem:
 - należy zachowywać cierpliwość, otwartość i okazywać mu szacunek;
 - należy słuchać uważnie, a w przypadku zadania pytania udzielać odpowiedzi adekwatnej do wieku dziecka i danej sytuacji;
 - zachować wrażliwość i szanować różnice uwarunkowania językowe, kulturowe, religijne lub etniczne dziecka.

4.2 Prywatność

- Każdy członek personelu przedszkola ma obowiązek szanować prawo dziecka do prywatności. Jeśli zajdzie potrzeba ochrony dziecka bądź wystąpi inna sytuacja, z którą wiąże się ujawnienie określonych danych na temat dziecka, należy je o tym jak najszybciej powiadomić, wyjaśniając sytuację.
- Jeżeli zajdzie potrzeba przeprowadzenia z dzieckiem rozmowy, należy ją przeprowadzić w taki sposób, aby nie przebywać z dzieckiem na osobności bez możliwości kontroli innych osób.¹⁰

4.3 Kontakty

- Członek personelu placówki powinien kontaktować się z dzieckiem:
 - w celach edukacyjnych, opiekuńczych lub wychowawczych,
 - w godzinach pracy,

¹⁰ Np. drzwi nie mogą być nigdy zamykane na klucz od środka, w miarę możliwości każde drzwi mają część przeszkloną itp.

- na terenie placówki bądź drogą poczty elektronicznej lub telefonicznie lub innych służbowych kanałów komunikacji.
- Jeżeli po godzinach pracy placówki zajdzie konieczność:
- Nawiązania kontaktu z dzieckiem, jego rodzicem, rodzicem zastępczym, opiekunem prawnym, należy to uczynić przy wykorzystaniu służbowego e-maila albo telefonu służbowego.
 - Spotkania z dzieckiem - może to nastąpić po wyrażeniu zgody przez rodzica, rodzica zastępczego, opiekuna prawnego dziecka i należy niezwłocznie powiadomić o tym dyrekcję placówki. W przypadku gdy konieczność spotkania z dzieckiem wynika z podejrzenia, że zagrożone jest dobro dziecka, można odstąpić od uzyskania zgody rodzica, natomiast należy bezwzględnie uzyskać zgodę dyrekcji placówki.
- Ograniczenia wskazane w ustępach 1 i 2 nie mają zastosowania w przypadku zagrożenia dobra dziecka. W takiej sytuacji należy podjąć działania mające na celu zabezpieczenia bezpieczeństwa dziecka oraz niezwłocznie sporządzić notatkę służbową z opisem zdarzenia i przekazać ją osobie odpowiedzialnej za ochronę dzieci i dyrekcji placówki.

4.4 Niedopuszczalne zachowania

- Członek personelu placówki nie może utrzymywać z dziećmi prywatnych relacji, z wyjątkiem relacji rodzinnych lub przyjacielskich z opiekunami dziecka za wiedzą dyrekcji.
- Członkowi personelu placówki nie wolno:
- Spożywać alkoholu, wyrobów tytoniowych, innych używek bądź nielegalnych substancji, ani też oglądać treści erotycznych i pornograficznych bez względu na ich formę w obecności dzieci.
 - Udostępniać dzieciom treści erotycznych i pornograficznych bez względu na ich formę lub umożliwiać im zapoznanie się z tymi treściami.
 - Proponować alkohol, wyroby tytoniowe, inne używki bądź nielegalne substancje, leki, które nie są zalecane przez lekarza.
 - Utrwalać wizerunku dziecka (filmowanie, nagrywanie głosu, fotografowanie) dla potrzeb prywatnych.
 - Przyjmować pieniędzy, prezentów od dziecka, rodzica, rodzica zastępczego, opiekuna prawnego dziecka. Zakaz ten nie ma zastosowania do kwiatów wręczanych z okazji świąt bądź innych uroczystości obchodzonych w placówce.
 - Wchodzić w relacje zależności wobec dziecka lub rodzica, rodzica zastępczego, opiekuna prawnego dziecka bądź zachowywać się w sposób mogący sugerować innym istnienie takiej zależności, stwarzając ryzyko pojawienia się zarzutu nierównego traktowania dzieci bądź czerpania korzyści.
 - Utrzymywać niejawnych bądź ukrywanych kontaktów z dzieckiem, oraz kontaktów opartych na udzielaniu gratyfikacji albo wynikających z przewagi fizycznej, stosunku władzy bądź zależności dziecka.

- Składać mu propozycji, czynić komentarzy niewłaściwych dla relacji personel – dziecko, dotykać dziecka w sposób, który może być uznany lub jest nieprzyzwoity albo niestosowny.
- Używać wulgarnych słów, gestów i żartów, czynić obraźliwych uwag, nawiązywać w wypowiedziach do aktywności bądź atrakcyjności seksualnej, wykorzystywać wobec dziecka przewagi fizycznej (zastraszanie, przymuszanie, groźby), stosunku władzy bądź zależności dziecka.
- Stosować jakąkolwiek przemoc wobec dziecka, w tym polegającą na biciu, szturchaniu, popychaniu i wszelkich innych naruszeniach nietykalności cielesnej dziecka.
- Zawstydząć, upokarzać, lekceważyć, obrażać dziecka, krzyczeć na dziecko.
- Ujawniać informacji wrażliwych dotyczących dziecka, dotyczących wszelkich punktów zapisanych poniżej wobec osób nieuprawnionych, w tym wobec innych dzieci, takich jak wizerunek dziecka, informacje o sytuacji rodzinnej, ekonomicznej, medycznej, opiekuńczej i prawnej dziecka.
- Spać z dzieckiem w jednym pokoju podczas wyjazdów i wycieczek, o ile warunki noclegowe na to pozwalają. W sytuacji zbiorowego wyjazdu dopuszcza się nocowanie wychowawcy z grupą dzieci (np.: zielone przedszkola, nocki na zakończenie przedszkola).
- Zapraszać dziecko do swojego miejsca zamieszkania, spotykać się z nim poza godzinami pracy lub utrzymywać kontakty poprzez prywatne kanały komunikacji (prywatny telefon, e-mail, komunikatory, profile w mediach społecznościowych). W przypadku, gdyby taki kontakt był konieczny ze względu na dobro dziecko, może nastąpić wyłącznie za wiedzą dyrekcji.
- Angażować lub zachęcać dziecka do jakiegokolwiek działalności niezgodnej z prawem lub stwarzającej zagrożenie dla dziecka.

4.5 Ochrona dziecka

W przypadku pracy z dzieckiem, które doświadczyło krzywdzenia, w tym seksualnego, fizycznego bądź zaniedbania należy zachować ostrożność i dystans w celu ochrony dziecka. Zawsze należy tłumaczyć dziecku granice relacji.

W sytuacji podejrzenia lub ujawnienia krzywdzenia zawsze należy stworzyć dziecku możliwość wypowiedzenia się, przedstawienia swojego zdania/opinii, pamiętając, że może to być dla dziecka pierwsza i jedyna rozmowa (dziecko może już nie podjąć więcej prób poszukiwania wsparcia). Szczególnie ważne jest, by:

- wyrazić swoją troskę poprzez deklarację, że się małego wierzy;
- zapewnić małego, że dobrze uczynił podejmując rozmowę o doznanej krzywdzie;
- wyjaśniać małego, że nie jest winien zaistniałej sytuacji;
- jednoznacznie negatywnie ocenić każdą formę przemocy, dając wyraźny sygnał, że jest ona niedopuszczalna i należy jej zapobiegać/powstrzymać;
- należy odpowiednio poinformować małego, że tą sprawą zajmą się inne odpowiednie osoby, w tym udzielić mu informacji, że podjęte zostaną działania zapewniające mu bezpieczeństwo i że nie jest winne temu, co się stało.

4.6 Czynności pielęgnacyjne

W sytuacjach wymagających czynności pielęgnacyjnych i higienicznych wobec dziecka, personel unika innego niż niezbędny kontakt fizyczny z dzieckiem. Dotyczy to zwłaszcza pomagania dziecku w ubieraniu i rozbieraniu, jedzeniu, myciu i w korzystaniu z toalety. Personel powinien dążyć do tego, aby w miarę możliwości w każdej z czynności pielęgnacyjnych i higienicznych asystowała mu inna osoba z przedszkola. Zawsze uprzedza dziecko o potrzebie wykonania przy nim tych czynności, wykonuje je w sposób delikatny, spokojnie, bez pośpiechu, by dziecko czuło się w tych sytuacjach bezpiecznie.

4.7 Przykładowe zasady bezpiecznych relacji personel-dziecko

- W komunikacji z dziećmi zachowuj cierpliwość i szacunek należny każdemu człowiekowi jako osobie ukochanej przez Boga i powołanej do życia.
- Respektuj prawo każdego dziecka do sprawiedliwego traktowania i uznania jego wyjątkowości, a biorąc pod uwagę sukcesy i postępy w rozwoju nagradzaj wysiłek zaangażowanie
- Słuchaj uważnie dzieci i udzielaj im odpowiedzi adekwatnych do ich wieku, poziomu rozwoju i danej sytuacji, z powagą podchodź do niepowodzeń dzieci starając się udzielić mu pomocy i wsparcia jakich w danym momencie potrzebuje
- Zabrania się dzieci: zawstydzać, upokarzać, lekceważyć i obrażać. Rozmawiaj z dzieckiem spokojnie, umiarkowanym tonem głosu starając się zachować kontakt wzrokowy; natomiast podniesiony ton głosu dopuszczalny jest tylko i wyłącznie w sytuacjach wynikających z bezpieczeństwa dzieci.
- Informacje wrażliwe dotyczące dziecka tj. informacje o sytuacji rodzinnej, ekonomicznej, medycznej, opiekuńczej i prawnej nie mogą zostać ujawnione osobom nieuprawnionym. Nie rozmawiaj o sytuacji dziecka w obecności innych dzieci.
- Podejmując decyzje dotyczące funkcjonowania dziecka w przedszkolu postaraj się poinformować je o nich odpowiednio wcześniej, uważnie słuchając jego oczekiwań i potrzeb.
- Szanuj prawo dziecka do wyrażania swoich poglądów, oczekiwań, potrzeb, kierując się bezpieczeństwem, zdrowiem i dobrem.
- Postawa wobec dziecka wyrażona w zachowaniu i wypowiedziach nie może zawierać żartów, obraźliwych uwag odnośnie sfery osobistej dziecka. Nauczyciel nie może wykorzystywać wobec dziecka władzy i przewagi fizycznej.
- W sytuacji, gdy dziecko zagrożone jest wypadkiem lub urazem personel ma prawo zdecydowanie odsunąć dziecko od źródła zagrożenia i odebrać mu niebezpieczny przedmiot. Jeśli na terenie placówki przebywa specjalista może wyprowadzić dziecko w miejsce wyciszenia. Jeśli nie ma specjalisty w instytucji, to nauczyciel zapewnia warunki bezpieczeństwa dziecku i grupie.

- Zapewnij dzieci, że jeśli czują się niekomfortowo w jakiejś sytuacji, wobec konkretnego zachowania czy słów mogą o tym powiedzieć tobie lub wskazanej osobie i mogą oczekiwać odpowiedniej reakcji i pomocy.
- ***Właściwe zachowanie wobec nietykalności małoletniego:***
 - poklepywanie po ramieniu lub plecach;
 - uścisk dłoni;
 - dotykanie rąk, barków;
 - trzymanie się za rękę np. podczas modlitwy;
 - trzymanie dzieci za rękę podczas spaceru;
 - siadanie w pobliżu małych dzieci i trzymanie ich na rękach (poniżej 3 roku życia).
- ***Istnieją sytuacje, w których fizyczny kontakt z dzieckiem może być stosowny i spełnia zasady bezpiecznego kontaktu, jeśli:***
 - jest odpowiedzią na potrzeby dziecka w danym momencie np. ze względu na smutek dziecka, tęsknotę za opiekunem;
 - jest ochroną przed upadkiem, atakiem lub inną szczególną sytuacją np. w sytuacji napadu złości i fizycznej agresji oraz zachowań zagrażających dziecku lub innym dzieciom;
 - jest sposobem na realizację zaleceń wynikających z orzeczenia o potrzebie kształcenia specjalnego lub ściśle wiąże się z pracą i metodami terapeutycznymi oraz zostało to omówione z opiekunami dziecka.
- ***niewłaściwe formy kontaktu fizycznego uważa się:***
 - wszelkie formy dotyku, o których wiemy, że dane dziecko ich nie akceptuje;
 - dotykanie piersi, pośladków i okolic intymnych;
 - klepanie w uda;
 - łaskotanie;
 - masaże poza zajęciami z terapii czy rehabilitacji
 - całowanie zwłaszcza w usta;
 - kładzenie się lub spanie obok małoletniego;
 - okazywanie czułości w miejscach wyizolowanych;
 - komentowanie wyglądu fizycznego; gry i zabawy, w których dochodzi do powyżej opisanych niewłaściwych zachowań;
 - stosowanie kar cielesnych;
 - niedozwolone są wszelkie inne zachowania, które w naszej kulturze stanowią przekraczanie granic intymności.
- dzieciom przysługuje prawo do prywatności. W szczególny sposób prawo to winno być respektowane w takich miejscach jak: przebieralnie, łazienki i toalety. W wymienionych wyżej miejscach personel nie może w żaden sposób ingerować w ich prywatność, w tym wykonywać im zdjęć i nagrywać. Winien także zadbać, by zdjęć

- nie robili sobie nawzajem sami podopieczni;
- na fotografowanie dzieci w innych sytuacjach i upublicznianie ich zdjęć należy uprzednio uzyskać pisemną zgodę rodziców lub opiekunów. To samo dotyczy produkcji materiałów filmowych;
 - personel nie może wyręczać dzieci ani pomagać im w czynnościach natury osobistej (toaleta, mycie się, przebieranie itp.), o ile są w stanie wykonać te czynności samodzielnie;
 - jeżeli dzieci ze względu na wiek albo własne ograniczenia nie są w stanie wykonać tych czynności samodzielnie, opiekunowie zawsze powinni udzielać pomocy przy tych czynnościach, pamiętając o godności drugiej osoby i dyskrecji;
 - personel powinien zachować szczególną ostrożność wobec dzieci, które doświadczyły nadużycia i krzywdzenia, w tym krzywdzenia seksualnego, fizycznego bądź zaniedbania. Takie doświadczenia mogą czasem sprawić, że dziecko będzie dążyć do nawiązania niestosownych bądź nieadekwatnych fizycznych kontaktów z do- roślymi. W takich sytuacjach dorosły powinien reagować z wyczuciem, jednak stanowczo i pomóc dziecku zrozumieć znaczenie osobistych granic;
 - kontakt fizyczny z dzieckiem nigdy nie może być niejawnym bądź ukrywany, wiązać się z jakąkolwiek gratyfikacją ani wynikać z relacji władzy;
 - w sytuacjach wymagających czynności pielęgnacyjnych i higienicznych wobec dziecka należy unikać innego niż niezbędny kontakt fizyczny z dzieckiem. Dotyczy to zwłaszcza pomocy dziecku w ubieraniu i rozbieraniu, jedzeniu, myciu, przewijaniu i w korzystaniu z toalety;
 - należy zadbać o to, aby w każdej z czynności pielęgnacyjnych i higienicznych asystowała inna osoba z instytucji;
 - pracownicy, dla których pielęgnacja i opieka higieniczna nad dziećmi należą do podstawowych obowiązków, powinni zostać przeszkoleni w kierunku ochrony przed krzywdzeniem;
 - dobrą praktyką będzie ustalenie z rodzicami sposobu wykonywania czynności higienicznopielęgnacyjnych szczególnie wobec młodszych dzieci i tych o szczególnych potrzebach edukacyjnych;
 - podczas dłuższych niż jednodniowe wyjazdów i wycieczek niedopuszczalne jest spanie z dzieckiem w jednym łóżku lub w jednym pokoju. W sytuacji zbiorowego wyjazdu dopuszcza się nocowanie wychowawcy z grupą dzieci (zielone przedszkola, nocki na zakończenie przedszkola);
 - każdy pracownik placówki powinien być gotowy do szybkiego reagowania i wyjaśniania sytuacji niejednoznacznych, które mogłyby zostać zinterpretowane jako nieodpowiednie zachowanie (np. przypadkowy kontakt fizyczny, który mógłby zostać potraktowany jako naruszenie nietykalności cielesnej). Dobrą praktyką jest w takich przypadkach sporządzenie notatki służbowej oraz poinformowanie o zdarzeniu innego nauczyciela bądź pracownika placówki.
 - każdy, kto będzie świadkiem jakiegokolwiek niewłaściwego zachowania ze strony innego dorosłego, powinien zareagować, by chronić dzieci przed krzywdzeniem. Ma on także obowiązek poinformowania o tym osobę odpowiedzialną i/lub postępowania zgodnie z obowiązującą procedurą interwencji. Zakres interwencji świadka zdarzenia zależy od rodzaju zdarzenia.

5. Specyfika sytuacji dzieci ze specjalnymi potrzebami edukacyjnymi¹¹, w tym z niepełnosprawnościami

5.1. Zasady ogólne

- Każde dziecko należy traktować z należyтым szacunkiem, nie dyskryminować ze względu na jakiegokolwiek cechy, w tym specjalne potrzeby, niepełnosprawność, rasę, płeć, religię, kolor skóry, pochodzenie narodowe lub etniczne, język, stan cywilny, stan zdrowia, wiek, zdolności, przekonania lub status społeczny.
- Każdemu dziecku należy okazywać troskę o jego dobro i rozwój.
- Należy uwzględniać uniwersalne projektowanie, racjonalne dostosowania i modyfikacje, zapewniając równy dostęp osobom ze specjalnymi potrzebami edukacyjnymi, w tym z niepełnosprawnościami.
- Należy eliminować bariery utrudniające dzieciom samodzielne funkcjonowanie i ekspresję, w tym bariery informacyjno-komunikacyjne, architektoniczne, cyfrowe.
- Należy poszukiwać metod pracy opartych na dowodach naukowych, najbardziej adekwatnych do rozpoznanych indywidualnych potrzeb rozwojowych i edukacyjnych dzieci.
- Należy angażować środowiska rodzinne i lokalne w rozwój dzieci.

5.2. Zalecenia dotyczące personelu – zasady ogólne

- Zaleca się, aby w placówce zapewnić obecność osoby posiadającej przeszkolenie i umiejętność udzielania pierwszej pomocy przedmedycznej.
- Każda pomoc świadczona dziecku ze specjalnymi potrzebami edukacyjnymi, w tym z niepełnosprawnościami, musi następować w zgodzie z obowiązującymi przepisami prawa i uwzględniać najlepszy interes dziecka.

5.3. Relacje między personelem a dzieckiem

5.3.1. Identyfikacja sytuacji dziecka

Zadaniem personelu placówki jest identyfikowanie sytuacji, w tym specjalnych potrzeb dziecka, aby umożliwić realizację zadań, których dziecko jest beneficjentem. Należy uwzględniać informacje dotyczące dziecka udostępnione przez rodziców (opiekunów). Zasadność i zakres gromadzenia oraz przetwarzania pozyskanych danych określają odrębne przepisy.

Należy:

- Rozpoznać indywidualne potrzeby dziecka (w uzasadnionym zakresie) oraz specyfikę jego funkcjonowania, w szczególności:

¹¹ Rozporządzenie Ministra Edukacji Narodowej z dnia 9 sierpnia 2017 r. w sprawie zasad organizacji i udzielania pomocy psychologiczno-pedagogicznej w publicznych przedszkolach, szkołach i placówkach (Dz.U. 2023 poz. 1798 ze zm.). Specjalne potrzeby edukacyjne są także określane jako szczególne potrzeby (patrz: ustawa z dnia 19 lipca 2019 r. o zapewnianiu dostępności osobom ze szczególnymi potrzebami, Dz.U. 2019 poz. 1696 ze zm.), indywidualne potrzeby edukacyjne, potrzeby rozwojowe i edukacyjne itd. Pojęcie „specjalne potrzeby edukacyjne” wprowadziła Mary Warnock w dokumencie *The Warnock Report. Special Educational Needs* opublikowanym w 1978 r. w Londynie przez Her Majesty's Stationery Office. Warnock zaproponowała przejście z medycznej kategoryzacji uczniów oraz diagnozowanych u nich deficytów na bardziej funkcjonalny język społecznego rozumienia ich potrzeb.

- funkcjonowanie poznawcze, emocjonalne i społeczne ze szczególnym uwzględnieniem specyfiki niepełnosprawności dziecka;
 - warunki i sposoby niezbędne do zaspokojenia podstawowych potrzeb dziecka (fizjologicznych, w tym sensorycznych, psychofizycznych, w tym potrzeby bezpieczeństwa itp.) oraz konsekwencje ich deprivacji;
 - sposoby regulacji emocji przez dziecko¹²;
 - sposób reagowania na bliskość fizyczną innych osób;
 - sposób komunikowania się dziecka (język, specyficzne narzędzia oraz ich rodzaj);
 - inne czynniki istotne dla dziecka.
- W przypadku ustalenia możliwości wystąpienia wysokiego ryzyka zachowań trudnych, w tym agresywnych, autoagresywnych, problemowych zachowań seksualnych, należy:
 - dokonać **oceny ryzyka** (dokładnie ustalić czynniki mogące wywołać takie reakcje);
 - opracować **indywidualną procedurę interweniowania** we współpracy z rodzicami (opiekunami), opartą na potrzebach/cechach dziecka¹³, tj. najpierw wypracować katalog sposobów niedopuszczających do wystąpienia danego zachowania trudnego, możliwie najmniej awersyjnych, proaktywnych¹⁴, opartych na budowaniu relacji opartej na szacunku i zaufaniu;
 - następnie należy zaproponować **nieawersyjne strategie reaktywne** (ukierunkowane na obniżenie napięcia emocjonalnego, w tym na ochronę dziecka i innych osób zaangażowanych w zachowanie).
 - Wypracować zrozumiałą formę komunikacji wzajemnej – w języku/sposobie komunikacji używanym przez dziecko – dostosowaną do możliwości psychofizycznych dziecka i umożliwiającą wyrażenie przez dziecko swojej woli, w tym akceptacji lub sprzeciwu, co do pewnych czynności/zachowań¹⁵, o ile jest to zasadne przy wykorzystaniu alternatywnych lub wspomagających metod komunikacji¹⁶:
 - przekazywać dziecku w zrozumiały sposób wiedzę o jego prawach i obowiązkach oraz możliwościach uzyskania pomocy, upewniając się, że przekaz jest dla niego

¹² Dzieci ze specjalnymi potrzebami edukacyjnymi, w tym z niepełnosprawnościami, mogą mieć swoje bardzo specyficzne sposoby regulowania emocji, w tym wyciszania się i uspokajania. Dlatego ważne jest rozpoznanie, czy są to strategie regulacji zewnętrznej (wymagającej działania opiekuna, jak przytulenie, obniżenie, złagodzenie tonu głosu, specyficzny dotyk, umożliwienie odosobnienia itp), czy strategie samoregulujące pasywne (wycofanie, „odcięcie”) lub aktywne (od ssania kciuka, zamykania oczu, pocierania części ciała, po wzmoczony ruch, aktywność werbalną, dźwiękową, płacz, krzyk, rozmowę itp.). Ważne! Bardzo pomocne jest, gdy dorosły obecny w sytuacji trudnej pozostaje wyciszony, spokojny, nie reaguje lękiem lub własnym zbyt silnym pobudzeniem, gdyż układ nerwowy dziecka dostraja się do stanu nerwowego osób w otoczeniu.

¹³ Rekomendacja: Jeśli w podmiocie opracowuje się dokumenty dotyczące indywidualnych (specjalnych, szczególnych) potrzeb dziecka (np. IPET), warto zwrócić uwagę na aspekty ochrony dzieci. Jeśli to konieczne, należy wskazać szczegółowe procedury reagowania adekwatne do rozpoznanych potrzeb. Sposoby informowania personelu o istnieniu takich zindywidualizowanych procedur powinny zostać uregulowane wewnętrznie i zgodne z obowiązującymi przepisami prawa.

¹⁴ Kategorie strategii proaktywnych to strategie niskich wymagań, zmiany w środowisku, zapewnienie atrakcyjnych zajęć i czynności, zapewnienie konsultacji medycznych.

¹⁵ Nie dotyczy świadczeń opieki zdrowotnej, w których sprzeciw i akceptacja jest uregulowana odrębny- mi przepisami.

¹⁶ Komunikacja wspomagająca i alternatywna (*Augmentative and Alternative Communication, AAC*) – korzystanie z pomocy komunikacyjnych, form i sposobów porozumiewania się rozumianego jako odbieranie i nadawanie komunikatów, w tym w mowie i piśmie, które wspierają, uzupełniają lub zastępują mowę w celu funkcjonalnej komunikacji. „Obejmuje procesy uzupełniające (komunikacja wspomagająca) i/lub zastępujące (komunikacja alternatywna) naturalną mowę i/lub pismo w celu maksymalizowania umiejętności komunikacyjnych ich użytkowników (użytkownicy AAC), które są niezbędne do skutecznego porozumiewania się i społecznego funkcjonowania w codziennym życiu”, zob. M. Grycman, B. B. Kaczmarek, *Podręczny słownik terminów AAC (komunikacji wspomagającej i alternatywnej)*, Kraków 2014.

- jasny i klarowny;
- zapoznać dziecko w zrozumiały sposób z obowiązującymi w placówce normami i zasadami oraz konsekwencjami ich naruszenia dla wszystkich stron;
 - uczyć dziecko w zrozumiały sposób, jak powinno się zachować w sytuacjach zagrażających bezpieczeństwu jego i innych;
 - uczyć dziecko w zrozumiały sposób, jakie zachowania stanowią naruszenie granic prywatności/intymności innych osób, jakie zachowania krzywdzą innych, sprawiają im ból i cierpienie;
 - dbać, aby reakcja osoby dorosłej nie powodowała negatywnego nastawienia innych dzieci do dziecka, na rzecz którego podjęto interwencję¹⁷ – chronione powinny być wszystkie dzieci uczestniczące w zdarzeniu, w tym świadkowie.

5.3.2. Tworzenie bezpiecznego środowiska rozwoju dziecka

- Należy zapoznać się z sytuacją dziecka, w uzasadnionym zakresie wynikającym z wykonywanych obowiązków i funkcji.
- Należy przeciwdziałać wszelkim formom ośmieszania, dyskryminacji, poniżania, zastraszania, oczerniania, wykluczania dziecka lub jakiegokolwiek innej formie przemocy psychicznej, fizycznej lub seksualnej. Należy natychmiast reagować na wszystkie tego rodzaju sytuacje, w tym między dziećmi.
- Stosownie do potrzeb i okoliczności wskazane jest:
 - prowadzenie zajęć psychoedukacyjnych i profilaktycznych ukierunkowanych na przeciwdziałanie wszelkiej dyskryminacji i przemocy oraz uwrażliwianie dzieci na prawo każdej osoby do poszanowania jej godności;
 - przekazywanie informacji rodzicom (opiekunom) na temat występujących problemów oraz podejmowanie z nimi współpracy w tym zakresie.
- Wspieranie dziecka w czynnościach samoobsługowych – jeśli konieczne jest wspieranie dziecka w realizacji czynności samoobsługowych i higienicznych z uwagi na poziom jego funkcjonowania, należy to czynić, stosując możliwie najmniej ingerencyjną formę wsparcia i jednocześnie dążyć do stopniowego uniezależniania go w tym zakresie od pomocy innych osób, o ile jest to możliwe. Udzielając wsparcia dziecku, należy to czynić w taki sposób, by nie skutkowało to dyskomfortem, upokorzeniem czy wyśmiewaniem przez inne osoby. Wspieranie powinno odbywać się w sposób bezpieczny, z zachowaniem prywatności, z możliwością kontroli przez inne osoby z personelu.
- W sytuacji podejrzenia lub ujawnienia krzywdzenia zawsze należy stworzyć dziecku możliwość wypowiedzenia się, przedstawienia swojego zdania/opinii, pamiętając, że może to być dla dziecka pierwsza i jedyna rozmowa (dziecko może już nie podjąć więcej prób poszukiwania wsparcia). Szczególnie ważne jest, by:
 - wyrazić swoją troskę poprzez deklarację, że się dziecku wierzy;
 - zapewnić dziecko, że dobrze uczyniło, podejmując rozmowę o doznanej

¹⁷ Wyjaśnienie: zapis ma na celu zwrócenie uwagi na sposób podejmowania interwencji: mają miejsce sytuacje, że kiedy opiekun stara się chronić jednego z podopiecznych i czyni to niewłaściwie – pozostali wykluczają go z grupy.

krzywdzie;

- wyjaśniać dziecku, że nie jest winne zaistniałej sytuacji;
- jednoznacznie negatywnie ocenić każdą formę przemocy, dając wyraźny sygnał, że jest ona niedopuszczalna i należy jej zapobiegać/powstrzymać;
- należy odpowiednio poinformować dziecko, że tą sprawą zajmą się inne odpowiednie osoby, w tym udzielić mu informacji, że podjęte zostaną działania zapewniające mu bezpieczeństwo i że nie jest winne temu, co się stało.

5.3.3. Niedozwolone zachowania personelu

- Omawianie w obecności osób nieupoważnionych sytuacji dziecka, w tym jego sytuacji rodzinnej, zdrowotnej itp.
- Deprecjonujące porównania z innymi.
- Izolowanie w zamkniętym pomieszczeniu, przytrzymywanie drzwi, krępowanie ruchów poprzez wiązanie; stosowanie przymusu bezpośredniego możliwe jest wyłącznie w sytuacji wystąpienia przesłanek wynikających z ustawy o ochronie zdrowia psychicznego i zgodnie z przepisami tej ustawy¹⁸.
- Celowe prowokowanie u dziecka wystąpienia lub eskalacji zachowań trudnych, niepożądanych.
- Wyręczanie lub nadzorowanie bezpośrednio dziecka ponad niezbędny poziom, m.in. podczas realizacji czynności samoobsługowych i higienicznych

5.3.4. Procedura reagowania w przypadku zachowania trudnego, agresywnego lub przemocy ze strony dziecka

Celem zastosowania procedury jest zapewnienie bezpieczeństwa wszystkim dzieciom i dorosłym przebywającym w placówce w przypadku wystąpienia sytuacji zagrożenia bezpieczeństwa, zdrowia i życia tych osób.

Zakres zastosowania procedury:

- naruszenie nietykalności fizycznej innych osób;
- przemoc psychiczna, naruszenie godności osobistej;
- bójki, pobicie;
- stworzenie zagrożenia dla zdrowia i życia własnego i innych;
- groźby użycia przemocy;
- posługiwanie się niebezpiecznym przedmiotem;
- niszczenie mienia.

Zakres odpowiedzialności:

- każda osoba z personelu może zauważyć lub być poinformowana o wystąpieniu aktów agresji, przemocy;
- każda osoba z personelu ma obowiązek zareagować w sytuacji agresji, przemocy (jako świadek zdarzenia lub osoba poinformowana o zdarzeniu), tj. podjąć próbę przerwania krzywdzenia, zapewnić bezpieczeństwo osobom: świadkom, krzywdzonemu,

¹⁸ Konieczność zastosowania form fizycznego ograniczenia swobody dziecka jest zawsze sygnałem o niewystarczalności dotychczas opracowanych procedur reagowania w sytuacjach trudnych i pilnym wezwaniem do zweryfikowania jakości i celowości stosowanych form wsparcia, terapii i opieki.

krzywdzącemu – ich odizolowanie;

- zastosowanie procedury reagowania odbywa się z poinformowaniem osoby wskazanej do podejmowania działań interwencyjnych, która następnie zajmie się całościowo sprawą, lub innej osoby decyzyjnej (np. dyrektor, specjalista).

5.4. Proces wdrażania procedury reagowania w przypadku zachowania trudnego, agresywnego lub przemocy ze strony dziecka

- W przypadku zaobserwowania u dziecka przejawów wzmożonego napięcia, zdenerwowania lub trudności stwarzających prawdopodobieństwo wystąpienia zachowania trudnego, w tym agresywnego, autoagresywnego, zagrażającego, należy niezwłocznie podjąć działania, aby przeciwdziałać jego rozwinięciu, w tym należy podjąć z dzieckiem rozmowę uspokajającą, wyciszającą, o ile to możliwe, na neutralny temat (metoda przekierowania uwagi) lub inne oddziaływanie kojące/uspokajające.
- W sytuacji eskalacji zachowań trudnych, niepożądanych należy podjąć próbę ich wygaszenia, przerwania, adekwatnie do sytuacji, z uwzględnieniem rozpoznanego wcześniej ryzyka wystąpienia zachowań trudnych, agresywnych, autoagresywnych oraz ustalonych i stosowanych u dzieci indywidualnych strategii proaktywnych lub nieawersyjnych strategii reaktywnych.
- Jeżeli podjęte czynności w danej sytuacji nie przynoszą efektów i następuje eskalacja zachowań trudnych, agresywnych, autoagresywnych, należy poinformować osoby wskazane do podejmowania procedury interwencyjnej lub inne osoby z personelu, które znajdują się w pobliżu, z prośbą o pomoc; osoby te niezwłocznie informują osoby decyzyjne lub specjalistów i udzielają wsparcia w danej sytuacji.
- Następnie, w przypadku wystąpienia bardzo agresywnego zachowania, którego nie można powstrzymać i stwarza ono zagrożenie dla zdrowia i życia własnego i innych osób, należy niezwłocznie, jeżeli jest taka konieczność, udzielić pierwszej pomocy przedmedycznej, wezwać pogotowie lub policję, a następnie powiadomić rodziców (opiekunów) dziecka – w tej sytuacji można, jeśli jest to niezbędne, możliwe i bezpieczne dla każdego uczestnika zdarzenia, zastosować jak najmniej inwazyjną formę przerwania aktu agresji.
- Należy zadbać o bezpieczeństwo każdego uczestnika zdarzenia, w tym świadków.
- Jeżeli okoliczności zdarzenia na to pozwolą – niezwłocznie – osoba wskazana w procedurze interwencyjnej podejmuje rozmowę stwarzającą dziecku możliwość wypowiedzenia się, przedstawienia swojego zdania/opinii w celu ustalenia przyczyn i okoliczności zdarzenia; w trakcie rozmowy z dzieckiem, o ile nie zakłóci to jej przebiegu, należy zanotować istotne informacje; po zakończeniu rozmowy sporządza się notatkę z uwzględnieniem całego zdarzenia i przekazanych informacji od świadków zdarzenia, o sytuacji należy poinformować rodziców (opiekunów).
- Do momentu uzyskania pewności, że sytuacja została zażegnana, a zachowanie trudne ustąpiło, nie wolno pozostawiać dziecka samemu sobie, tzn. „stracić go z pola widzenia”.
- Należy zadbać o bezpieczeństwo wszystkich uczestników zdarzenia, świadków i udzielić im wsparcia, np. pomocy psychologiczno-pedagogicznej.

5.5. Szczególne warunki rozmowy interwencyjnej

- Rozmowa powinna być przeprowadzona bez presji czasu, pospieszania dziecka oraz powinna być dostosowana do jego potrzeb i możliwości; miejsce jej przeprowadzenia winno uwzględniać m.in. specyfikę odbioru i przetwarzania bodźców sensorycznych przez dziecko; należy wziąć pod uwagę język i sposoby komunikacji dziecka.
- Osoba prowadząca rozmowę winna znać sposoby regulacji emocji przez dziecko (np. zachowania autostymulujące) oraz mieć wiedzę, czy u dziecka występują zachowania trudne (np. zachowania agresywne, autoagresywne).
- Podczas rozmowy trzeba pozwolić dziecku na swobodną wypowiedź, w tym ujawnienie obaw, nie przerywać, nie krytykować, nie uzupełniać wypowiedzi własnymi domysłami, nie komentować przekazywanych przez nie treści, nie minimalizować znaczenia tego, co się wydarzyło.
- Rozmowa powinna przebiegać w spokojnej atmosferze; po jej zakończeniu dziecko powinno zostać objęte adekwatnym wsparciem do czasu ustabilizowania sytuacji i wyciszenia zachowania – nie wolno pozostawiać dziecka samemu sobie, „stracić z pola widzenia” do momentu uzyskania pewności, że sytuacja jest ustabilizowana.

5.6. Wskazania dla personelu

- Zapoznanie się z ww. procedurą reagowania w przypadku zachowania trudnego, agresywnego lub przemocy ze strony dziecka, zadaniami i procesem realizowania w przypadku jej podjęcia.
- Współpraca z osobą wyznaczoną do podejmowania procedury interwencji w placówce, stosowanie się do jej poleceń w trakcie zdarzenia.
- Dysponowanie numerami osób odpowiedzialnych za podejmowanie interwencji w placówce.
- Doskonalenie kompetencji w zakresie niezbędnym do podejmowania działań określonych ww. w procedurze.

6. Zasady bezpiecznych relacji dziecko – dziecko

- Personel zna i stosuje zasady bezpiecznych relacji dziecko – dziecko ustalone w placówce.
- Treść zasad bezpiecznych relacji dziecko – dziecko powinna zostać wypracowana z udziałem dzieci i z uwzględnieniem specyfiki placówki oraz potrzeb dzieci w niej przebywających.
- W sytuacji, gdy w placówce są dzieci w różnych grupach wiekowych i z różnymi potrzebami, można opracować wersję zasad dla różnych grup.
- Treść zasad bezpiecznych relacji pomiędzy dziećmi może być zmieniana w każdym momencie na wniosek dzieci i zawsze z ich udziałem.
- Zasady udostępnione są dzieciom w formie, która jest dostosowana do ich wieku i możliwości (plakat, rysunek, wersja graficzna).
- Ewaluacja i weryfikacja zasad bezpiecznych relacji pomiędzy dziećmi odbywa się nie rzadziej niż raz na dwa lata, w tym po każdej sytuacji kryzysowej, jeśli w placówce podjęto interwencję z powodu krzywdzenia rówieśniczego lub z powodu krzywdzenia ze strony osoby trzeciej.
- Zagadnienia, które powinny znaleźć się w „zasadach bezpiecznych relacji między

dziećmi”, to m.in.:

- zasady komunikacji między dziećmi;
- zakaz stosowania przemocy w jakiegokolwiek formie;
- sposoby rozwiązywania konfliktów;
- szacunek dla cudzej własności, prywatności i przestrzeni;
- równe traktowanie, szacunek dla różnorodności, indywidualnej tożsamości i ekspresji.

6.1. Przykładowe zasady bezpiecznych relacji między rówieśnikami

6.1.1. Komunikacja między dziećmi:

- zachowuj życzliwość i szacunek wobec innego dziecka;
- słuchaj uważnie, co inne dziecko mówi do ciebie i spróbuj z nim rozmawiać;
- baw się z innymi dziećmi w zgodzie;
- nie wyśmiewaj, nie lekceważ i nie obrażaj innego dziecka;
- szanuj prawo innego dziecka do prywatności;
- nie strasz innych dzieci, nie przymuszaj ich do jakiegokolwiek czynności, nie groź im.

6.1.2. Działania między dziećmi:

- każde dziecko ma swoje prawa bez względu na swoją płeć, sprawność/niepełnosprawność, status społeczny, etniczny, kulturowy, religijny i światopogląd;
- szanuj inne dzieci podczas zabawy i nauki;
- masz prawo do zabawy z każdym dzieckiem, ale pamiętaj, że nie zawsze inne dziecko ma chęć do zabawy z tobą;
- nie zabieraj rzeczy, którymi bawi się inne dziecko lub które do niego należą, bez jego zgody;
- jeśli jesteś świadkiem przemocy wobec innych dzieci i między dziećmi, reaguj i zgłoś to osobie dorosłej;
- wizerunek innych osób jest chroniony, nie rób zdjęć innym dzieciom bez ich zgody.

6.1.3. Kontakt fizyczny z dziećmi:

- pytaj o zgodę na kontakt fizyczny, np. przytulenie, głaskanie, łaskotanie;
- nie bij, nie szturchaj, nie popychaj innych dzieci ani w jakikolwiek sposób nie sprawiaj bólu fizycznego innemu dziecku;
- nigdy nie dotykaj innego dziecka w sposób, który może być uznany za nieprzyzwoity lub niestosowny;
- stawiaj własne granice wobec innych dzieci, mówiąc np. stop, nie chcę tego, nie życzę sobie, to mnie boli.

7. Szkolenia

- Członkowie personelu, bez względu, czy mają kontakt bezpośredni, czy pośredni z dziećmi, otrzymują szkolenia w zakresie ochrony dzieci, odpowiednie dla pełnionej

przez nich funkcji. Szkolenia mogą być prowadzone w formie stacjonarnej, webinarów, e-learningów, materiałów edukacyjnych.

- Działania szkoleniowe dotyczą w szczególności:
 - zapisów polityki ochrony dzieci (obowiązujące zasady i procedury);
 - podnoszenia kompetencji w zakresie rozpoznawania czynników i symptomów krzywdzenia dzieci;
 - przeciwdziałania przemocy i podejmowania interwencji.
- Placówka inicjuje i prowadzi działania edukacyjne z obszaru ochrony dzieci przed krzywdzeniem (np. w formie ulotek informacyjnych, plakatów, warsztatów) skierowane do dzieci (w sposób dostosowany do ich wieku, percepcji i możliwości poznawczych) oraz ich opiekunów, wolontariuszy w szczególności na temat:
 - sposobów unikania zagrożeń oraz reagowania na nie w kontaktach z dorosłymi i rówieśnikami;
 - zasad bezpiecznych relacji z rówieśnikami, pożądanych postaw w kontaktach między dziećmi;
 - dostępu do informacji w miejscach, w których mogą szukać pomocy;
 - bezpiecznego korzystania z Internetu;
 - prawa do ochrony wizerunku.
- Opracowanie harmonogramu szkoleń i działań edukacyjnych koordynuje osoba odpowiedzialna za przygotowanie personelu do stosowania polityki ochrony. Osoba odpowiedzialna za standardy powinna sama mieć kwalifikacje do prowadzenia takich szkoleń, np. studia podyplomowe lub certyfikat czy zaświadczenie, że ukończyła szkolenie z zakresu Polityki ochrony dzieci.
- Szkolenie z zakresu Polityki ochrony dzieci przeprowadza się minimum raz na dwa lata.
- Przeszkolenie przechodzi każdy nowo przyjęty członek personelu w terminie do 7 dni od podjęcia zatrudnienia oraz każdy członek personelu pracujący z dziećmi raz w roku.
- Warsztaty i zajęcia dla dzieci oraz rodziców przeprowadza się nie rzadziej niż raz w roku.

STANDARD PROCEDURY

W PLACÓWCE FUNKCJONUJĄ PROCEDURY ZGŁASZANIA PODEJRZENIA ORAZ PODEJMOWANIA INTERWENCJI W SYTUACJI ZAGROŻENIA BEZPIECZEŃSTWA DZIECI ZAPEWNIENIE OPIEKI I WSPARCIA OSOBOM SKRZYWDZONYM

1. Procedury podejmowania interwencji i udzielania wsparcia

- Zagrożenie bezpieczeństwa dzieci może przybierać różne formy, z wykorzystaniem różnych sposobów kontaktu i komunikowania.
- Na potrzeby niniejszego dokumentu przyjęto następującą kwalifikację zagrożenia bezpieczeństwa dzieci:
 - popełniono przestępstwo na szkodę dziecka (np. wykorzystanie seksualne, znęcanie się nad dzieckiem);
 - doszło do innej formy krzywdzenia, niebędącej przestępstwem, takiej jak np. krzyk, poniżanie;
 - doszło do zaniedbania potrzeb życiowych dziecka (np. związanych z żywieniem, higieną czy zdrowiem).
- Na potrzeby niniejszego dokumentu wyróżniono procedury interwencji w przypadku podejrzenia działania na szkodę dziecka przez:

- członka personelu;
 - rodziców/opiekunów prawnych;
 - inne dziecko.
- Procedury interwencji mają za cel wspierać personel w realizowaniu prawnego i społecznego obowiązku reagowania w sytuacji podejrzenia krzywdzenia dziecka.
 - Celem interwencji jest zatrzymanie krzywdzenia dziecka i zapewnienie mu bezpieczeństwa.
 - W przypadku powzięcia przez członka personelu podejrzenia, że dziecko jest krzywdzone, lub zgłoszenia takiej okoliczności przez dziecko lub opiekuna dziecka, członek personelu ma obowiązek sporządzenia notatki służbowej i przekazania uzyskanej informacji osobie odpowiedzialnej za ochronę dziecka. Notatka może mieć formę pisemną.
 - Interwencja prowadzona jest przez osobę odpowiedzialną za ochronę dziecka. Dane tej osoby (imię, nazwisko, e-mail, telefon) zostaną podane do wiadomości personelu, dzieci i opiekunów.
 - Jeżeli zgłoszono krzywdzenie ze strony osoby wyznaczonej do prowadzenia interwencji, wówczas interwencja prowadzona jest przez dyrekcję placówki.
 - Jeżeli zgłoszono krzywdzenie ze strony dyrekcji placówki, a nie została wyznaczona osoba do prowadzenia interwencji, wówczas działania opisane w niniejszym rozdziale podejmuje osoba, która dostrzegła krzywdzenie lub do której zgłoszono podejrzenie krzywdzenia.
 - Do udziału w interwencji można zaangażować specjalistów, w szczególności psychologów i pedagogów, celem skorzystania z ich pomocy przy rozmowie z dzieckiem o trudnych doświadczeniach.
 - Z przebiegu każdej interwencji sporządza się kartę interwencji, której wzór stanowi Załącznik 5 do niniejszej Polityki. Kartę załącza się do rejestru interwencji prowadzonego przez placówkę.
 - Wszystkie osoby, które w związku z wykonywaniem obowiązków służbowych powzięły informację o krzywdzeniu dziecka lub informacje z tym związane, są zobowiązane do zachowania poufności, wyłączając informacje przekazywane uprawnionym instytucjom w ramach działań interwencyjnych. Należy pamiętać, że placówka powinna być sprawozdawcza wobec organu prowadzącego w sprawach zgłoszenia krzywd i sposobów interwencji. W związku z tym powinna być sporządzona notatka służbowa.

1.1. Podejrzenie krzywdzenia przez opiekuna dziecka (rodzica, rodzica zastępczego, opiekuna prawnego, opiekuna tymczasowego)

- W przypadku, gdy zgłoszono krzywdzenie dziecka przez opiekuna, osoba odpowiedzialna za interwencję przeprowadza rozmowę z dzieckiem, w miarę możliwości w obecności psychologa i innymi osobami mającymi lub mogącymi

mieć wiedzę o zdarzeniu i o sytuacji osobistej (rodzinnej, zdrowotnej) dziecka, w szczególności jego niekrzywdzącymi opiekunami. Celem rozmów jest ustalenie przebiegu zdarzenia, a także wpływu zdarzenia na zdrowie psychiczne i fizyczne dziecka. Ustalenia są spisywane na karcie interwencji.

- Od rozmów z opiekunami można odstąpić, jeśli zagraża to dobru dziecka, a krzywdzenie nosi znamiona przestępstwa.
- Osoba odpowiedzialna za interwencję organizuje spotkanie/a z niekrzywdzącymi opiekunami dziecka, którym przekazuje informacje o zdarzeniu oraz o potrzebie/ możliwości skorzystania ze specjalistycznego wsparcia (inne organizacje, służby państwowe).
- W przypadku, gdy wobec dziecka popełniono przestępstwo, osoba odpowiedzialna za interwencję sporządza zawiadomienie o możliwości popełnienia przestępstwa i przekazuje je do właściwej miejscowo policji lub prokuratury.
- W przypadku, gdy z rozmowy z opiekunami wynika, że nie są oni zainteresowani pomocą dziecka, ignorują zdarzenie lub w inny sposób nie wspierają dziecka, które doświadczyło krzywdzenia, osoba odpowiedzialna za interwencję sporządza wniosek o wgląd w sytuację rodziny i kieruje go do właściwego sądu rodzinnego.
- W przypadku, gdy z przeprowadzonych ustaleń wynika, że opiekun dziecka zaniedbuje jego potrzeby psychofizyczne lub rodzina jest niewydolna wychowawczo (np. dziecko chodzi w nieadekwatnych do pogody ubraniach, opuszcza miejsce zamieszkania bez nadzoru osoby dorosłej), rodzina stosuje przemoc wobec dziecka (rodzic/inny domownik krzyczy na dziecko, stosuje klapsy lub podobne rodzajowo kary fizyczne), należy poinformować właściwy ośrodek pomocy społecznej o potrzebie pomocy rodzinie, gdy niespełnianie potrzeb wynika z sytuacji ubóstwa, bądź – w przypadku przemocy i zaniedbania – konieczności wszczęcia procedury „Niebieskie Karty”. Procedura ta może być wszczęta bezpośrednio przez personel przedszkola jako placówkę edukacyjną. Personel żłobka powinien powiadomić albo ośrodek pomocy społecznej właściwy dla miejsca zamieszkania dziecka, albo jednostkę policji.
- Wyznaczony członek personelu jest zobowiązany uczestniczyć w grupie diagnostyczno-pomocowej w przypadku wszczęcia procedury „Niebieskie Karty”.
- Osoba odpowiedzialna za wsparcie dziecka sporządza – we współpracy z innymi członkami personelu – plan wsparcia dziecka oraz regularnie (raz w tygodniu) monitoruje jego wykonanie.

1.2. Podejrzanie krzywdzenia przez członka personelu

- W przypadku, gdy zgłoszono krzywdzenie dziecka przez członka personelu, wówczas osoba ta zostaje odsunięta od wszelkich form kontaktu z dziećmi (nie tylko z dzieckiem pokrzywdzonym) do czasu wyjaśnienia sprawy.
- Osoba odpowiedzialna za ochronę dziecka przeprowadza rozmowę z dzieckiem, w miarę możliwości w obecności psychologa oraz z innymi osobami mającymi lub mogącymi mieć wiedzę o zdarzeniu. Osoba odpowiedzialna za ochronę dziecka

- stara się ustalić przebieg zdarzenia, a także jego wpływ na zdrowie psychiczne i fizyczne dziecka. Ustalenia są spisywane na karcie interwencji.
- O podejrzeniu krzywdzenia informowani są opiekunowie dziecka. Wspólnie z nimi ustalany jest plan wsparcia dziecka.
 - W przypadku, gdy członek personelu popełnił wobec dziecka przestępstwo, dyrekcja sporządza zawiadomienie o możliwości popełnienia przestępstwa i przekazuje je do właściwej miejscowo policji lub prokuratury.
 - W przypadku, gdy nie ma podejrzenia przestępstwa, ale gdy naruszenie dobra dziecka jest znaczne, w szczególności gdy doszło do dyskryminacji lub naruszenia godności dziecka, należy rozważyć rozwiązanie stosunku prawnego z osobą, która dopuściła się krzywdzenia. Jeżeli osoba, która dopuściła się krzywdzenia, nie jest bezpośrednio zatrudniona przez placówkę, lecz przez podmiot trzeci, wówczas
 - należy zarekomendować zakaz wstępu tej osoby na teren placówki, a w razie potrzeby rozwiązać umowę z instytucją zatrudniającą tę osobę.
 - W przypadku, gdy naruszenie dobra dziecka było mniej dotkliwe (np. jednorazowe podniesienie głosu), dyrekcja może wymierzyć inne kary dyscyplinarne (np. rozmowę ostrzegawczą, wpis do akt) i przywrócić pracownika do pracy, monitorując wykonywanie przez niego czynności z dziećmi.
 - W przypadku, gdy podejrzenie zagrożenia bezpieczeństwa dziecka zgłosili opiekunowie dziecka, a podejrzenie to nie zostało potwierdzone, należy o tym fakcie poinformować opiekunów dziecka na piśmie.

1.3. Podejrzenie krzywdzenia rówieśniczego

- W przypadku podejrzenia krzywdzenia dziecka przez inne dziecko przebywające w placówce (np. na zajęciach grupowych) należy przeprowadzić rozmowę z dzieckiem podejrzanym o krzywdzenie oraz jego opiekunami, a także oddzielnie z dzieckiem poddawany krzywdzeniu i jego opiekunami. Ponadto należy porozmawiać z innymi osobami mającymi wiedzę o zdarzeniu. W trakcie rozmów należy dążyć do ustalenia przebiegu zdarzenia, a także jego wpływu na zdrowie psychiczne i fizyczne dziecka krzywdzonego. Ustalenia są spisywane na karcie interwencji. Dla dziecka krzywdzącego oraz krzywdzonego sporządza się oddzielne karty interwencji. Ważne jest nazywanie zdarzeń, bazując na faktach, nieumniejszanie ich.
- Wspólnie z opiekunami dziecka krzywdzącego należy opracować plan naprawczy, celem zmiany niepożądanych zachowań.
- Z opiekunami dziecka poddawanego krzywdzeniu należy opracować plan zapewnienia mu bezpieczeństwa, włączając w ten plan sposoby odizolowania go od źródeł zagrożenia.
- W trakcie rozmów należy upewnić się, że dziecko podejrzewane o krzywdzenie innego dziecka samo nie jest krzywdzone przez opiekunów, innych dorosłych bądź inne dzieci. W przypadku potwierdzenia takiej okoliczności należy podjąć interwencję także w stosunku do tego dziecka.

1.4. Bezpośrednie zagrożenie zdrowia lub życia

- W przypadku podejrzenia, że życie dziecka jest zagrożone lub grozi mu ciężki uszczerbek na zdrowiu, należy niezwłocznie poinformować odpowiednie służby (policja, pogotowie ratunkowe), dzwoniąc pod numer 112 lub 999 (pogotowie). Poinformowania służb dokonuje członek personelu, który pierwszy powziął informację o zagrożeniu, a następnie wypełnia kartę interwencji, którą przekazuje do osoby odpowiedzialnej za ochronę dzieci.

1.5. Udzielenie dziecku wsparcia po ujawnieniu krzywdzenia

Placówka zapewnia dzieciom wsparcie i bezpieczeństwo. Personel postępuje tak, aby dzieci nigdy nie czuły, że stwarzają problem, zgłaszając krzywdzenie, w tym czyn o charakterze seksualnym.

Dzieci powinny wiedzieć, do kogo mogą się zgłosić, zawsze powinny być wysłuchane, ich obawy nigdy nie mogą być umniejszane.

Placówka zapewnia również odpowiednie wsparcie innym dzieciom, które były świadkami lub w jakikolwiek sposób dowiedziały się o takim czynie.

- Po ujawnieniu krzywdzenia dziecka osoba odpowiedzialna za udzielenie wsparcia sporządza opis sytuacji przedszkolnej/żłobkowej i rodzinnej dziecka na podstawie rozmów z dzieckiem, nauczycielami, wychowawcą i rodzicami, oraz plan pomocy dziecku.
- Plan pomocy dziecku powinien zawierać wskazania dotyczące:
 - wsparcia, jakie placówka zaoferuje dziecku;
 - skierowania dziecka do specjalistycznej placówki pomocy, jeżeli istnieje taka potrzeba;
 - częstotliwości i sposobu monitorowania wsparcia udzielanego dziecku.
- Osoba odpowiedzialna za wsparcie może współpracować przy opracowaniu planu z innymi członkami personelu, a także z wybranymi instytucjami zewnętrznymi.
- Plan pomocy dziecku jest przedstawiany przez osobę odpowiedzialną za udzielenie wsparcia opiekunom z zaleceniem współpracy przy jego realizacji.

2. Korzystanie z Internetu i urządzeń mobilnych

2.1. Zasady korzystania z Internetu i urządzeń mobilnych

- a) Placówka, zapewniając dzieciom dostęp do Internetu za pomocą własnej sieci wi-fi (lub w inny sposób), jest zobowiązana podejmować działania, które zablokują dostęp do treści nielegalnych, szkodliwych i nieodpowiednich dla dziecka. W tym celu należy:
 - ustalić zakres zabezpieczenia oraz blokowania dostępu do treści nielegalnych, szkodliwych i nieodpowiednich dla dzieci;

- dokonać wyboru konkretnego oprogramowania (w tym np. oprogramowanie antywirusowe, narzędzia ochrony rodzicielskiej monitorowania aktywności użytkowników itp.);
 - zainstalować oprogramowanie zabezpieczające oraz blokujące;
 - dokonywać bieżącej aktualizacji oprogramowania;
 - przed dopuszczeniem urządzeń osobistych do sieci wi-fi placówki ustanowić sieć zamkniętą z hasłem oraz konieczność akceptacji regulaminu przed przyłączeniem urządzenia;
 - zaleca się korzystanie przez placówki oświatowe z Ogólnopolskiej Sieci Edukacyjnej (OSE) oraz w jej ramach, z zaawansowanych usług bezpieczeństwa OSE plus.
- b) Dziecko może korzystać z Internetu na urządzeniu placówki wyłącznie przy wykorzystaniu sieci placówki oraz po podaniu hasła.
- Zwraca się szczególną uwagę, aby przyjęte środki bezpieczeństwa nie prowadziły do nieuzasadnionych ograniczeń w dostępie do treści. Nadmierne blokowanie może negatywnie wpłynąć na rozwijanie zdolności bezpiecznego korzystania z Internetu wśród dzieci.
 - W zakresie urządzeń osobistych placówka promuje dobre praktyki.
- c) Infrastruktura sieciowa placówki umożliwi dostęp do Internetu personelowi placówki oraz dzieciom na zasadach szczegółowo określonych w zasadach bezpiecznego korzystania z Internetu, z zachowaniem poniższych przepisów:
- Działania, które należy podjąć w sytuacji ujawnienia na urządzeniu placówki treści szkodliwych i nieodpowiednich do wieku dzieci, szczegółowo reguluje procedura interwencji.
 - Warunkiem dopuszczenia dziecka do korzystania z urządzeń placówki jest zapoznanie się przez nie z zasadami bezpiecznego korzystania z Internetu. Personel dokłada starań, aby proces zapoznania był efektywny i odpowiadał potrzebom dzieci.
 - Niezależnie od obowiązku, o którym mowa wyżej, placówka zapewnia stały dostęp do materiałów edukacyjnych dotyczących zasad bezpiecznego korzystania z Internetu (np. poprzez zamieszczanie ich na stronie internetowej, udostępnianie rodzicom i dzieciom itp.).

2.2. Procedura interwencji w przypadku podejrzenia zagrożeń online

W przypadku ujawnienia treści nielegalnych, szkodliwych lub nieodpowiednich do wieku, lub w przypadku zdarzeń godzących w bezpieczeństwo dzieci związanych z korzystaniem z Internetu, należy podjąć następujące działania:

- Działania wobec aktu/zdarzenia – opis przypadku, ustalenie okoliczności zdarzenia, zabezpieczenie dowodów oraz monitoring pointerwencyjny.

- Każde zgłoszenie/przypadek ujawnienia treści szkodliwych lub nieodpowiednich powinno zostać zarejestrowane, przeanalizowane oraz odpowiednio udokumentowane.
- W analizie zdarzenia powinien znaleźć się dokładny opis zdarzenia, wskazanie osób uczestniczących i/lub podjętych działań w celu identyfikacji sprawcy oraz materiały dokumentujące zdarzenie. Dowodem mogą być: wiadomości e-mailowe, SMS-y i MMS-y, historia połączeń w telefonie komórkowym, wiadomości nagrane na pocztę głosową telefonu komórkowego, zrzuty ekranu prezentujące wpisy na stronach internetowych, komentarze do wpisów lub zdjęć w serwisach społecznościowych, blogach, zdjęcia, grafiki, treści rozmów prowadzonych przy użyciu komunikatorów lub czatów. Zabezpieczenie tych dowodów powinno się odbywać z poszanowaniem praw dziecka, w tym prawa do prywatności.
- Dowody powinny zostać zabezpieczone i opisane (data otrzymania, treść wiadomości, dane nadawcy, tj. nazwa użytkownika, adres e-mail, adres strony WWW). Właściwe opisanie dowodów ułatwia dalsze postępowanie, szczególnie w sytuacji naruszenia prawa.
- Jeśli zebrane dowody wskazują na naruszenie prawa, należy niezwłocznie powiadomić policję i przekazać jej cały zgromadzony materiał dowodowy.
- W celu usunięcia z Internetu nielegalnych, kompromitujących lub krzywdzących materiałów należy poinformować rodziców/opiekunów prawnych o możliwościach ich usunięcia we współpracy z Dyżurnet.pl oraz w trybie zgłaszania takich treści poprzez formularz na stronie, na której materiał został opublikowany (telefony zaufania: 116 111 dla młodzieży i dzieci; 800 100 100 dla rodziców i nauczycieli).
- Należy pamiętać o prawie do bycia zapomnianym wynikającym z unijnego rozporządzenia o ochronie danych osobowych gwarantującym w uzasadnionych przypadkach usunięcie konkretnych linków z wyszukiwarki Google, w związku z czym nie będą mogły być wyszukane przy wpisywaniu jakiegokolwiek frazy. Możliwe jest również skorzystanie ze strony <https://stopncii.org/>, czyli Stop Non-Consensual Intimate Image Abuse. Strona pomaga usunąć z Internetu materiały intymne z wizerunkiem osoby, która nie wyraziła zgody na upublicznienie treści.

2.3. Monitoring pointerwencyjny

- Niezwykle istotnym elementem procedury interwencyjnej jest systematyczne prowadzenie monitoringu zdarzenia po jego przerwaniu i zastosowaniu środków naprawczych. W praktyce oznacza to przede wszystkim regularne pozyskiwanie informacji na temat sytuacji, potrzeb uczestników incydentu oraz reagowania na ewentualne pojawienie się odroczonego skutków, a także możliwość oceny prawidłowości podjętych działań.

2.4. Działania wobec uczestników zdarzenia (pokrzywdzony – sprawca – świadek, rodzice)

- Działania wobec uczestników zdarzenia z zakresu naruszenia bezpieczeństwa w cyberprzestrzeni powinny być adresowane zarówno do osób pokrzywdzonych, sprawców oraz świadków zdarzenia (z uwagi na zróżnicowany charakter incydentu).

Niektóre formy dotyczyć mogą pracy wyłącznie z pokrzywdzonymi, inne wymagać będą zastosowania różnych działań wychowawczych i/lub dyscyplinarnych wobec sprawcy. Należy pamiętać, że podejmowane działania dotyczą w większości przypadków osób nieletnich, więc stroną uczestniczącą jest także rodzic/opiekun prawny. W takich przypadkach stosuje się odpowiednie przepisy prawa.

- Zasadnym jest, by podejmowane przez placówkę działania były zaplanowane, stopniowe, dostosowane do sytuacji oraz przebiegały w proponowanej kolejności:
 - rozmowa z uczestnikiem zdarzenia odpowiednia do charakteru zdarzenia oraz roli uczestnika (pokrzywdzony/sprawca/świadek). Nie należy stosować języka przekierowującego winę i odpowiedzialność za zdarzenie na osobę pokrzywdzoną;
 - powiadomienie rodziców/opiekunów prawnych uczestników zdarzenia oraz informowanie ich o podejmowanych działaniach i ewentualnych konsekwencjach regulaminowych oraz przedstawienie propozycji wsparcia;
 - powiadomienie policji/sądu rodzinnego w przypadku podejrzenia popełnienia czynu zabronionego¹⁹;
 - otoczenie wsparciem i opieką psychologiczno-pedagogiczną uczestników zdarzenia.

2.5. Działania wobec instytucji/organizacji/służb pomocowych i współpracujących (policja, wymiar sprawiedliwości, służby społeczne)

- Na instytucjach publicznych, takich jak szkoła i inne placówki oświatowe, spoczywa szczególny obowiązek współpracy z policją oraz sądem rodzinnym²⁰. Szkoła i placówki oświatowe, przez osobę dyrektora, są zobligowane do zawiadomienia policji lub sądu rodzinnego o popełnieniu przez nieletniego czynu karalnego, o którym dowiedziały się w związku ze swoją działalnością²¹. Ponadto spoczywa na nich obowiązek podjęcia niezbędnych czynności, aby nie dopuścić do zatarcia jego śladów oraz zabezpieczenia dowodów²². Obowiązek powiadomienia policji przez dyrektora nie dotyczy czynów ściganych przez organy na wniosek pokrzywdzonego oraz z oskarżenia prywatnego, gdy sam pokrzywdzony występuje w charakterze oskarżyciela.
- W razie wystąpienia przez pokrzywdzonego ze skargą lub oskarżeniem, współpraca placówki oświatowej z policją oraz sądem rodzinnym może polegać w szczególności na udzielaniu informacji i pomocy przy przeprowadzaniu czynności postępowania w placówce, przekazaniu dokumentów oraz udostępnieniu danych dziecka.

¹⁹ Zgłoszenie na policję, https://dyzurnet.pl/uploads/2023/12/Ulotka_zglosc-na-policje.pdf.

²⁰ Art. 304. Kodeksu postępowania karnego.

²¹ Art. 4 § 2, ustawa z dnia 9 czerwca 2022 r. o wspieraniu i resocjalizacji nieletnich (Dz.U. 2022 poz. 170).

²² Art. 4 § 3, ustawa z dnia 9 czerwca 2022 r. o wspieraniu i resocjalizacji nieletnich (Dz.U. 2022 poz. 170).

STANDARD MONITOROWANIA

PRZEDSZKOLE MONITORUJE I OKRESOWO WERYFIKUJE ZGODNOŚĆ PROWADZONYCH DZIAŁAŃ Z PRZYJĘTYMI STANDARDAMI OCHRONY DZIECI

1. Procedury przeglądu standardów i polityk ochrony

1.1. Aktualizacja standardów

- Osoba odpowiedzialna za standardy ochrony dzieci przeprowadza raz na dwa lata ankietę na temat stanu znajomości i przestrzegania standardów ochrony dzieci oraz potrzeby wprowadzenia zmian w tych standardach. Wzór ankiety stanowi Załącznik 6 do niniejszych standardów. W ewaluację należy włączyć rodziców i dzieci, stosownie do ich możliwości poznawczych.
- Na podstawie wyżej wspomnianych ankiet osoba odpowiedzialna za standardy ochrony dzieci sporządza raport, który następnie przekazuje dyrekcji placówki. Część raportu stanowi ocena znajomości standardów przez personel placówki, zestawienie zgłaszanych naruszeń standardów ochrony dzieci oraz propozycje zmian.
- Dyrekcja placówki w terminie jednego miesiąca od otrzymania raportu podejmuje decyzje co do wprowadzenia zmian do standardów ochrony dzieci i powierza przygotowanie nowego tekstu osobie odpowiedzialnej za standardy ochrony dzieci.
- Jeśli na podstawie raportu zostanie ustalone, że stopień znajomości standardów ochrony dzieci jest niewystarczający, osoba odpowiedzialna za standardy ochrony dzieci ma obowiązek przeprowadzić szkolenie ze standardów ochrony dzieci dla personelu.

1.2. Przegląd zasad korzystania z Internetu i urządzeń mobilnych

- Stosowane oprogramowanie zabezpieczające oraz blokujące, w tym jego zakres powinien być poddawany ewaluacji przynajmniej raz w roku, albo gdy: zidentyfikowane zostanie nowe ryzyko lub zagrożenie, zmieni się sposób działalności placówki lub wprowadzona zostanie nowa technologia.
- Ewaluacja powinna uwzględniać m.in. standardy ochrony dzieci, zmieniające się otoczenie Internetu, potrzeby dzieci, zasady bezpiecznego korzystania z Internetu oraz ogólnie politykę placówki, zakres zadań osoby odpowiedzialnej za Internet, kompetencje cyfrowe personelu, podstawę programową oraz tematykę i charakter spotkań poświęconych bezpiecznemu korzystaniu z Internetu, aktualność i skuteczność wprowadzonych rozwiązań technologicznych oraz opinie ze strony personelu, dzieci oraz rodziców w zakresie praktyczności stosowanych rozwiązań.

2. Ewaluacja procedur podejmowania interwencji

Placówka raz na kwartał dokonuje przeglądu decyzji i podjętych działań oraz ocenia ich skuteczność.

3. Sposoby komunikowania standardów ochrony dzieciom

Politykę ochrony dzieci można komunikować nawet małym dzieciom na wiele różnych sposobów, m.in. poprzez:

- edukowanie dzieci na temat ich zasobów (mocnych stron) i miejsc do rozwoju;
- systematyczne przeprowadzanie zajęć o prawach dziecka oraz obowiązkach i zasadach przyjętych w placówce;
- systematyczne przeprowadzanie zajęć w ramach ochrony dzieci przed krzywdzeniem w oparciu o powszechnie dostępne materiały zarekomendowane w załączniku;
- wplatanie rozmów o bezpiecznych zasadach w codzienne aktywności;
- przygotowanie wspólnie z dziećmi plakatu „Bezpieczne dziecko” pokazującego zasady, numery telefonów i bezpieczne osoby, do których dziecko może się zwrócić o pomoc.

Zapisy końcowe

- 1.** Standardy ochrony dzieci obowiązują od dnia 20 czerwca 2024 r.
- 2.** Udostępnienie standardów ochrony dzieci następuje w sposób umożliwiający zapoznanie się z nimi przez personel placówki, dzieci i ich opiekunów:
 - a) wywieszenie na gazetce w szatni dzieci
 - b) zamieszczenie na stronie internetowej przedszkola w wersji skróconej i graficznej

Załączniki

ZAŁĄCZNIK 1.

PRAKTYCZNE INFORMACJE ZWIĄZANE Z BEZPIECZEŃSTWEM ONLINE

Zalecenia ogólne:

- Polityka Bezpieczeństwa:
 - opracowanie polityki bezpieczeństwa informatycznego dostosowanej do potrzeb placówki;
 - opracowanie zasad bezpiecznego korzystania z Internetu w sposób zrozumiały dla odbiorcy końcowego, odnoszący się do możliwości dostępu do sieci w sposób nielimitowany i nieograniczony przez dzieci oraz personel, w tym poprzez urządzenia osobiste (np. laptopy, tablety, smartwatche, urządzenia peryferyjne np. drukarki, skanery, kamery internetowe, monitory, wyświetlacze różnego rodzaju itp.) na terenie placówki; uwzględniający w zależności od potrzeb sytuację nauczania zdalnego.
 - ustalając zakres blokowania i zabezpieczenia należy uwzględnić: wiek dzieci, specjalne potrzeby edukacyjne, niepełnosprawności oraz neuroróżnorodność, pierwszy język, celowość (co jest blokowane i dlaczego?; jak odnosi się to do potrzeb dzieci i aktualnej sytuacji?), kompetencje cyfrowe dzieci i personelu, świadomość ograniczeń (Internet nigdy nie będzie w 100% bezpieczny) oraz podejście oparte na reagowaniu i wyciąganiu wniosków z błędów, również poprzez wykorzystanie takich sytuacji jako okazji do ciągłego polepszania bezpieczeństwa i nauki dla dzieci.
- Audyt bezpieczeństwa:

- regularne przeglądy i audyty bezpieczeństwa systemów informatycznych.
- Współpraca z rodzicami:
 - zapewnienie rodzicom dostępu i informowanie o narzędziach kontroli rodzicielskich np. podczas zebrań.
- Kanały skarg i monitorowanie:
 - stworzenie kanałów wewnętrznych poprzez np. dedykowaną osobę, adres mailowy, aby uczniowie i personel mogli zgłaszać podejrzone aktywności.

I – poziom sieci wifi placówki:

Zalecenia:

- Wdrożenie bezpiecznej konfiguracji sieci WiFi z silnymi hasłami
- Ustawienia zabezpieczające w routerze – korzystanie ze standardu WPA3 dla bezpiecznej komunikacji lub jeśli zakładamy, że nie wszystkie urządzenia podłączone do sieci oferują obsługę najnowszych protokołów, można ustawić poziom zabezpieczeń łączących dwa protokoły np. WPA2/WPA3 wtedy każde z urządzeń wybiera w jaki sposób chce się łączyć (nowsze – w sposób bardziej bezpieczny, a starsze – mniej)
- Zmiana domyślnego hasła administratora na routerze, jeśli takie jest fabrycznie ustanowione
- Regularna aktualizacja oprogramowania routera (w panelu administracyjnym urządzenia). Możliwe jest również korzystanie z opcji automatycznej aktualizacji, jeśli router posiada taką funkcję.
- Wyłączyć WPS (Wifi Protected Setup) – funkcję routerów bezprzewodowych która za pomocą przycisku na urządzeniu ułatwia łączenie nowych urządzeń z siecią bezprzewodową bez konieczności podawania hasła. Funkcja pozwala na chwilowe otwarcie sieci dla wszystkich.
- Stworzyć osobną sieć dla gości np. urządzeń których placówka nie jest właścicielem. Uzyskają oni dostęp do Internetu, ale nie będą w stanie połączyć się w żaden sposób z innymi urządzeniami.
- Wyłączenie opcji zdalnego dostępu do routera (dostępna w panelu administratora)
- Cykliczne sprawdzanie listy urządzeń podłączonych do głównej sieci wewnętrznej placówki. W przypadku nieznanego sprzętu – blokada.
- Konfiguracja DNS na routerze²³. DNS-y mogą blokować domeny serwujące wybrane niepożądane treści np. materiały dla dorosłych²⁴. Gdy zmienimy DNS na routerze, automatycznie wszystkie urządzenia podłączone do naszej sieci zaczną korzystać z tych które wskażemy. Zmiany dokonuje się w panelu administracyjnym routera.

II – Poziom urządzeń:

²³ W przypadku korzystania z OSE nie jest to konieczne.

²⁴ Na przykład Cloudflare w wersji „Family”, które oprócz stron z pornografią blokują także strony ze złośliwym oprogramowaniem: 1.1.1.3 oraz 1.0.0.3.

- Wdrożenie zasad korzystania z urządzeń i zabezpieczonych aplikacji.
- Aktualizacja oprogramowania urządzeń i ich monitorowanie pod kątem aktywności użytkownika.
- Wdrożenie rozwiązań antywirusowych.
- Ustawienia kontroli rodzicielskich na urządzeniach.
- Ograniczenie dostępu do urządzeń i zasobów tylko dla upoważnionych osób.
- Konfiguracja kont administratorów i użytkowników z ograniczonymi uprawnieniami na urządzeniach dostępnych dla uczniów.

III – Poziom aplikacji edukacyjnych i użytkowych:

- Ocena i wybór bezpiecznych aplikacji edukacyjnych i użytkowych (pobieranie tylko z pewnych źródeł, ze strony producentów aplikacji).
- Edukacja nauczycieli i uczniów w zakresie bezpiecznego korzystania z aplikacji.
- Monitorowanie i blokowanie podejrzanej aktywności w aplikacjach.

IV – Poziom wyszukiwarek internetowych:

- Filtry treści: rozszerzenie do przeglądarki, które chroni przed szkodliwymi treściami np. tryb SafeSearch w ustawieniach wyszukiwarki Google, konfiguracja ustawień przeglądarek pod kątem bezpieczeństwa i prywatności użytkowników. Ustawienia kontroli rodzicielskich w wyszukiwarkach.
- Edukacja uczniów w zakresie bezpiecznego wyszukiwania.

V – Poziom zarządzania zdarzeniami i reakcji na incydenty

- Stworzenie planu zarządzania zdarzeniami.
- Szkolenie personelu w zakresie reakcji na incydenty – kogo powiadomić, w jaki sposób.

VI – Podnoszenie świadomości i edukacja:

- Wdrożenie programów edukacyjnych na temat bezpieczeństwa online np: Materiały do cyber lekcji: Materiały do CYBER lekcji - Baza wiedzy - Portal Gov.pl (www.gov.pl), Sieciaki: Sieciaki.pl - poznaj bezpieczny internet i dołącz do drużyny Sieciaków
- Współpraca z rodzicami w zakresie edukacji cyfrowej np.: aplikacja przeznaczona dla rodziców – mOchrona: aplikacja ochrony rodzicielskiej OSE, dostępna bezpłatnie na smartfony, tablety i komputery. Aplikacja mOchrona – stworzona dla rodziców z myślą o dzieciach - Nie zagub dziecka w sieci - Portal Gov.pl (www.gov.pl)
- Do kompetencji z zakresu efektywnego wykorzystywania mediów cyfrowych, które sprzyjają bezpiecznym relacjom między małoletnim zalicza się²⁵: rozwijanie myślenia

²⁵ Przykładowe materiały np. <https://edukacja.fdds.pl/course/view.php?id=380>.

krytycznego, rozwijanie kompetencji miękkich w obszarze komunikacji oraz emocji, rozwijanie wiedzy nt. bieżących zagrożeń i trendów (np. Internet, media; społecznościowe, nowe technologie, zagrożenia prywatności itd.), rozwijanie zdolności do aktywnego poszukiwania pomocy, promowanie cyfrowej równowagi (digital wellbeing).

- Do minimalnych kompetencji osoby odpowiedzialnej za Internet zalicza się: kompetencje techniczne pozwalające na wprowadzenie zabezpieczeń informatycznych i zabezpieczeń różnego typu chroniących przed treściami szkodliwymi, nieodpowiednimi i szkodliwymi, zdolność rozumienia cyfrowej rzeczywistości – świadomość zagrożeń technicznych i społecznych, wiedza na temat metod i sposobu wykorzystywania mediów cyfrowych przez młodych ludzi, ciągłe szkolenie w zakresie reagowania na incydenty w ramach procedur danej placówki (np. reakcja na przemoc z wykorzystaniem technologii informacyjnej), kompetencje cyfrowe umożliwiające wykorzystywanie rozwiązań online w edukacji, prosta i efektywna komunikacja – dostosowanie języka i formy do odbiorcy.

Dodatkowe wskazówki

- Stosowanie oprogramowania antywirusowego na wszystkich urządzeniach.
- Regularne aktualizacje oprogramowania, aktualizacje systemów operacyjnych, aplikacji.
- Kontrola dostępu: ustawienia haseł i kont dla każdego użytkownika, ograniczenie dostępu tylko dla upoważnionych użytkowników (konta administracyjne oraz konta użytkowników na urządzeniach).
- Zabezpieczenia fizyczne: oznaczanie i rejestrowanie urządzeń oraz zamki i systemy antykradzieżowe.
- Kontrola rodzicielska: konfiguracja funkcji kontroli rodzicielskich na urządzeniach używanych przez dzieci, monitorowanie aktywności, odpowiednia konfiguracja przeglądark, audyty systemów i historii przeglądania i pobierania.
- Szyfrowanie danych: Szyfrowanie wrażliwych danych przechowywanych na urządzeniach np. danych osobowych o uczniach, rodzicach, personelu itp.
- Zabezpieczanie urządzeń peryferyjnych w tym IoT np. poprzez zmianę domyślnych haseł administracyjnych, ograniczenie dostępu do pomieszczeń w których się znajdują, przydzielanie uprawnień użytkownikom uprawnionych do korzystania.
- Jeśli chodzi o urządzenia osobiste placówka nie bierze odpowiedzialności za ich poziom zabezpieczeń. Pozostaje to w indywidualnej gestii użytkownika. Placówka w tym zakresie może promować dobre praktyki i edukować poprzez nauczycieli, rodziców i zaproszonych gości. Urządzenia prywatne/osobiste będące w posiadaniu użytkowników (uczniów, nauczycieli) powinny podłączać się do wydzielonej sieci dla gości (którą można skonfigurować na routerze).

Należy pamiętać (z poziomu technicznego) dokonując wyboru konkretnego oprogramowania, tak aby wszystkie elementy występujące w środowisku przedszkolnym były możliwie, jak najlepiej zabezpieczone?

- Oprogramowanie powinno pochodzić od sprawdzonego dostawcy, godnego zaufania, z solidnymi praktykami bezpieczeństwa, certyfikowanego (warto przeanalizować historię

firmy, zapoznać się z recenzjami, opiniami innych podmiotów, czy doświadczeniami użytkowników).

- Oprogramowanie powinno oferować mechanizmy szyfrowania danych, szczególnie jeśli przetwarza ono wrażliwe informacje o personelu czy uczniach.
- Należy wybrać oprogramowanie, które jest regularnie aktualizowane przez dostawcę (poprawki bezpieczeństwa).
- Zależnie od przeznaczenia oprogramowanie może umożliwiać zarządzanie dostępem, umożliwiające kontrolę, które osoby mają dostęp do określonych funkcji i danych.
- Należy sprawdzić w miarę możliwości czy oprogramowanie posiada certyfikaty bezpieczeństwa lub jest zgodne z międzynarodowymi standardami bezpieczeństwa.
- Należy zweryfikować, czy istnieje możliwość skontaktowania się z producentem oprogramowania w przypadku wystąpienia błędów. Warto sprawdzić, czy dostawca oferuje mechanizmy zgłaszania incydentów bezpieczeństwa i jak szybko reaguje na potencjalne problemy.
- Warto zapoznać się z polityką prywatności dostawcy oprogramowania. Upewnić się, że jest ona zgodna z obowiązującymi przepisami dotyczącymi ochrony prywatności np. RODO.
- Jeśli oprogramowanie będzie integrowane z innymi systemami w placówce, należy upewnić się, że integracje są bezpieczne i zgodne z obowiązującymi standardami.
- Warto zweryfikować, czy oprogramowanie ma mechanizmy regularnego backupu danych (wykonywania kopii zapasowych), aby zminimalizować ryzyko utraty informacji.
- W przypadku wdrożenia nowego oprogramowania, jeśli będzie ono przeznaczone do użytkowania przez pracowników/uczniów placówki, należy zorganizować szkolenia dotyczące korzystania z oprogramowania w sposób bezpieczny. To kluczowe, aby uniknąć potencjalnych zagrożeń wynikających z braku wiedzy.
- Ważny jest również element dotyczący bezpieczeństwa poczty e-mail i phishingu w sieci, zwłaszcza w aspekcie korzystania przez pracowników z poczty na urządzeniach służbowych i ryzyka phishingu oraz zagrożeń dla sieci wewnętrznej placówki wynikających z tego typu ataków. Także w aspekcie otrzymywania przez uczniów wszelkiego rodzaju SPAM-u, ofert, treści niewłaściwych – co z tym zrobić, jak się zachować.

Bezpieczeństwo to proces ciągły, a wybór bezpiecznego oprogramowania to jedynie jeden z elementów całego systemu bezpieczeństwa w placówce.

ZAŁĄCZNIK 2.

**OŚWIADCZENIE O ZAPOZNANIU SIĘ Z POLITYKĄ OCHRONY
DZIECI I ZOBOWIĄZANIU DO JEJ PRZESTRZEGANIA**

Nowa Ruda, dnia

Oświadczenie

o zapoznaniu się i zobowiązanie do przestrzegania
Standardów ochrony małoletnich przed krzywdzeniem
w Niepublicznym Przedszkolu Sióstr Salezjanek w Nowej Rudzie

Ja, niżej podpisany/a
(imię i nazwisko)

oświadczam, że zapoznałem/łam się ze

„Standardami ochrony małoletnich przed krzywdzeniem obowiązującymi w Niepublicznym Przedszkolu Sióstr Salezjanek w Nowej Rudzie i zobowiązuję się do ich przestrzegania.

.....
(podpis składającego oświadczenie)

ZAŁĄCZNIK 3

OŚWIADCZENIE O KRAJACH ZAMIESZKANIA W CIĄGU OSTATNICH 20 LAT, INNYCH NIŻ RZECZYPOSPOLITA POLSKA

OŚWIADCZENIE

w trybie art. 21 Ustawy z dnia 13 maja 2016 r. o przeciwdziałaniu zagrożeniom przestępczością na tle seksualnym (t.j. Dz. U. z 2023 r. poz. 1304 z późn. zm.)

Ja niżej podpisany/a oświadczam, że:

1. Posiadam obywatelstwo innego państwa niż Rzeczypospolita Polska: tak/nie*
2. Jeśli odpowiedź brzmi „tak” to proszę wpisać państwo
3. W ciągu ostatnich 20 lat zamieszkiwałem/nie zamieszkiwałem w innych państwach*
4. Proszę wpisać państwo/ państwa:

.....

5. Do oświadczenia załączam informację z rejestru karnego tego/tych państw uzyskiwaną do celów działalności zawodowej lub wolontariackiej związanej z kontaktami z dziećmi: tak/nie*
6. Do oświadczenia załączam informację z rejestru karnego tego/tych państw, gdyż państwo to nie przewiduje wydawania informacji do celów działalności zawodowej lub wolontariackiej związanej z kontaktami z dziećmi: tak/nie*
7. Oświadczam, że prawo państwa nie przewiduje sporządzenia informacji z rejestru karnego: tak/nie*
8. Oświadczam, że w państwie nie prowadzi się rejestru karnego: tak/nie*.
9. Oświadczam, że nie byłem prawomocnie skazany w państwie za czyny zabronione odpowiadające przestępstwom określonym w rozdziale XIX i XXV Kodeksu karnego, w art. 189a i art. 207 Kodeksu karnego oraz w ustawie z dnia 29 lipca 2005 r. o przeciwdziałaniu narkomanii oraz nie wydano wobec mnie innego orzeczenia, w którym stwierdzono, iż dopuściłem się takich czynów zabronionych, oraz nie ma obowiązku wynikającego z orzeczenia sądu, innego uprawnionego organu lub ustawy stosowania się do zakazu zajmowania wszelkich lub określonych stanowisk, wykonywania wszelkich lub określonych zawodów albo działalności, związanych z wychowaniem, edukacją, wypoczynkiem, leczeniem, świadczeniem porad psychologicznych, rozwojem duchowym, uprawianiem sportu lub realizacją innych zainteresowań przez małoletnich, lub z opieką nad nimi.
10. Oświadczam, że jestem świadomy, że składając ww. oświadczenia podlegam odpowiedzialności karnej w trybie art. 233 Kodeksu Karnego, to jest odpowiedzialności karnej za złożenie fałszywego oświadczenia. **

Nowa Ruda, data

.....
imię i nazwisko (czytelny podpis)

*niepotrzebne skreślić

**art. 233 KK [Fałszywe zeznania]

§ 1. Kto, składając zeznanie mające służyć za dowód w postępowaniu sądowym lub w innym postępowaniu prowadzonym na podstawie ustawy, zeznaje nieprawdę lub zataja prawdę, podlega karze pozbawienia wolności od 6 miesięcy do lat 8.

§ 1a. Jeżeli sprawca czynu określonego w § 1 zeznaje nieprawdę lub zataja prawdę z obawy przed odpowiedzialnością karną grożącą jemu samemu lub jego najbliższemu, podlega karze pozbawienia wolności od 3 miesięcy do lat 5.

§ 2. Warunkiem odpowiedzialności jest, aby przyjmujący zeznanie, działając w zakresie swoich uprawnień, uprzedził zeznającego o odpowiedzialności karnej za fałszywe zeznanie lub odebrał od niego przyrzeczenie.

§ 3. Nie podlega karze za czyn określony w § 1a, kto składa fałszywe zeznanie, nie wiedząc o prawie odmowy zeznania lub odpowiedzi na pytania.

§ 4. Kto jako biegły, rzeczoznawca lub tłumacz, przedstawia fałszywą opinię, ekspertyzę lub tłumaczenie mające służyć za dowód w postępowaniu określonym w § 1, podlega karze pozbawienia wolności od roku do lat 10.

§ 4a. Jeżeli sprawca czynu określonego w § 4 działa nieumyślnie, narażając na istotną szkodę interes publiczny, podlega karze pozbawienia wolności do lat 3.

§ 5. Sąd może zastosować nadzwyczajne złagodzenie kary, a nawet odstąpić od jej wymierzenia, jeżeli:

- 1) fałszywe zeznanie, opinia, ekspertyza lub tłumaczenie dotyczy okoliczności niemogących mieć wpływu na rozstrzygnięcie sprawy,
- 2) sprawca dobrowolnie sprostuje fałszywe zeznanie, opinię, ekspertyzę lub tłumaczenie, zanim nastąpi, chociażby nieprawomocne, rozstrzygnięcie sprawy.

§ 6. Przepisy § 1-3 oraz 5 stosuje się odpowiednio do osoby, która składa fałszywe oświadczenie, jeżeli przepis ustawy przewiduje możliwość odebrania oświadczenia pod rygorem odpowiedzialności karnej.

ZAŁĄCZNIK 4.

OŚWIADCZENIE DOTYCZĄCE NIEKARALNOŚCI ZA PRZESTĘPSTWA NA SZKODĘ DZIECI

Oświadczenie o niekaralności

Ja,
(imię i nazwisko)

legitymujący(-a) się dowodem osobistym/ paszportem o nr

oświadczam, że nie byłem(-am) skazany(-a) za przestępstwo przeciwko wolności seksualnej i obyczajności oraz przestępstwa z użyciem przemocy na szkodę małoletniego i nie toczy się przeciwko mnie żadne postępowanie karne ani dyscyplinarne w tym zakresie. Oświadczam, że jestem świadomy(-a) konsekwencji złożenia nieprawdziwego oświadczenia.

Nowa Ruda, data

.....
imię i nazwisko (czytelny podpis)**ZAŁĄCZNIK 5.****KARTA INTERWENCJI**

Niepubliczne Przedszkole Sióstr Salezjanek w Nowej Rudzie

1. Imię i nazwisko dziecka		
2. Przyczyna interwencji (forma krzywdzenia)		
3. Osoba zawiadamiająca o podejrzeniu krzywdzenia		
4. Opis podjętych działań	Data	Działanie
5. Spotkania z opiekunami	Data	Opis spotkania

dziecka		
6. Forma podjętej interwencji (zakreślić właściwe)	– Zawiadomienie o podejrzeniu popełnienia przestępstwa. – Wniosek o wgląd w sytuację dziecka/rodziny. – Inny rodzaj interwencji. Jaki?	
7. Dane dotyczące interwencji (nazwa organu, do którego zgłoszono interwencję); data interwencji		
8. Wyniki interwencji: działania organów wymiaru sprawiedliwości, jeśli placówka uzyskała informację o wynikach/ działaniach rodziców	Data	Działanie

ZAŁĄCZNIK 6.**ANKIETA DLA RODZICÓW****Drodzy Rodzice**

W dn. 15.02.2024 r. weszła w życie tzw. „ustawa Kamilka”, zobowiązująca wszystkie instytucje, sprawujące w jakikolwiek sposób opiekę nad dziećmi, do wdrożenia standardów ochrony dzieci.

Dobro i bezpieczeństwo dzieci jest priorytetem, zarówno dla nas, jak i dla Państwa. Aby ująć jego wszystkie aspekty, zapraszamy Was do współtworzenia wspomnianych standardów. Prosimy o wyrażenie swojej opinii i sugestii. Ankieta jest anonimowa.

1. Czy wie Pani/Pan, czym są tzw. „ustawa Kamilka” i standardy ochrony dzieci?

TAK	NIE

2. Czy Pani/Pana zdaniem, placówka jest miejscem, w którym dzieci czują się bezpiecznie? Oceń poczucie bezpieczeństwa w placówce na skali od 1 do 6 (postaw krzyżyk), gdzie

1 – czuję, że mało bezpiecznie; 6 – czuję, że bardzo bezpiecznie;

1	2	3	4	5	6
---	---	---	---	---	---

3. *Czy zdaniem Pani/Pana, w placówce istnieją odpowiednie procedury zapewniające dzieciom bezpieczeństwo?*

TAK	NIE

Jeśli nie, to jakie procedury powinny być wdrożone:

.....

.....

4. *Czy zdaniem Pani/Pana, rozkład pomieszczeń/szatni/placu zabaw/ zapewnia optymalne bezpieczeństwo dzieci?*

TAK	NIE

Jeśli nie, dlaczego?

.....

.....

5. *Czy zdaniem Pani/Pana, sposób organizacji wycieczek/uroczystości zapewnia optymalne bezpieczeństwo dzieci?*

TAK	NIE

Jeśli nie, dlaczego?

.....

6. *Czy zdarzyło się Pani/Panu zaobserwować zachowania naruszające zasady, które mogłyby świadczyć o krzywdzeniu dzieci przez personel placówki?*

TAK	NIE

Jeśli tak, jakie zasady zostały naruszone?

.....

7. *Czy w związku z tym, zostały podjęte przez Panią/Pana jakieś działania?*

TAK	NIE	NIE DOTYCZY

Jeśli tak, to jakie?

Jeśli nie, to dlaczego?

8. *Czy zdarzyło się Pani/Panu zgłaszać problemy dotyczące bezpieczeństwa dzieci (np. przemoc rówieśnicza, niewłaściwe według Pani/Pan zachowania personelu)?*

TAK	NIE

9. *Czy w związku ze zgłoszeniem placówka (dyrektor, nauczycielki) podjęła działania?*

TAK	NIE

10. *Jakie zachowania dziecka uważałby/a Pani/Pan za niepokojące i sugerujące krzywdzenie fizyczne/psychiczne?*

.....

11. *Proszę określić stopień wiedzy i umiejętności Pani/Pana dziecka we wskazanym zakresie:*

(1 – bardzo dobrze, 3 – nie wiem, 5 – nie zna/nie radzi sobie)

potrafi nazywać emocje	1	2	3	4	5
radzi sobie z emocjami trudnymi	1	2	3	4	5
zna i odróżnia zachowania właściwe i niewłaściwe	1	2	3	4	5
potrafi zgłosić doznaną krzywdę	1	2	3	4	5
potrafi zgłosić/reaguje na krzywdę kolegi/koleżanki	1	2	3	4	5
wie, jak się zachować podczas spotkania z nieznanym	1	2	3	4	5

12. *Czy zdaniem Pani/Pana dziecko ma wystarczającą wiedzę dotyczącą przemocy?*

TAK	NIE

13. *Czy Pani/Pana dziecko wie, w jaki sposób powinno postępować, kiedy dozna krzywdy?*

TAK	NIE

Jeśli nie, to w jakich sytuacjach?

.....

14. Proszę wybrać trzy tematy szkoleń, którymi Państwo są zainteresowani:

<input type="checkbox"/>	rozwijanie kompetencji emocjonalnych i społecznych u dzieci;
<input type="checkbox"/>	rozwój psychoseksualny i emocjonalny dzieci i młodzieży;
<input type="checkbox"/>	jak mówić, by dzieci nas słuchały, jak słuchać, by dzieci mówiły;
<input type="checkbox"/>	zasady komunikacji międzyludzkiej;
<input type="checkbox"/>	symptomy sugerujące doznanie krzywdy przez dziecko;
<input type="checkbox"/>	zjawisko agresji i przemocy, w tym cyberprzemocy;
<input type="checkbox"/>	reakcje emocjonalne i zachowania osób pokrzywdzonych przemocą oraz ich rodzin;
<input type="checkbox"/>	jak reagować, gdy moje dziecko dozna krzywdy;
<input type="checkbox"/>	domowe zasady ekranowe, jak uczyć dziecko bezpiecznego korzystania z Internetu;
<input type="checkbox"/>	zagrożenia w sieci;
<input type="checkbox"/>	pozytywna dyscyplina;
<input type="checkbox"/>	wychowanie bez przemocy.

15. Preferowana forma szkoleń:

<input type="checkbox"/>	STACJONARNE	<input type="checkbox"/>	ONLINE
<input type="checkbox"/>		<input type="checkbox"/>	

16. Preferowana godzina szkoleń stacjonarnych:

<input type="checkbox"/>	16.00	<input type="checkbox"/>	Inna:
--------------------------	-------	--------------------------	-------

17. Preferowana godzina szkoleń online:

<input type="checkbox"/>	19.00	<input type="checkbox"/>	20.00	<input type="checkbox"/>	Inna:
--------------------------	-------	--------------------------	-------	--------------------------	-------

**Dziękujemy
za wypełnienie ankiety**

ZAŁĄCZNIK 7.

PRZYDATNE MATERIAŁY:

- 1) Uważna placówka, uważna organizacja. Praktyczny przewodnik dla pracowników podmiotów zobowiązanych do wprowadzenia standardów ochrony dzieci.
- 1) <https://standardy.fdds.pl/upload/upload2/uważna-placowka-uważna-organizacja-praktyczny-przewodnik-dla-pracownikow-podmiotow-zobowiazanych-do-wprowadzenia-standardow-ochrony-dzieci-pdf-1704903641-1-19.pdf>
- 2) Webinar o wdrażaniu Polityki ochrony dzieci w placówkach oświatowych i żłobkach
- 3) Polityka ochrony dzieci w placówkach oświatowych i żłobkach | Standardy ochrony dzieci (youtube.com)
- 4) Webinar o procedurach interwencji w placówkach oświatowych i żłobkach
- 5) Procedury interwencji w placówkach oświatowych i żłobkach | Standardy ochrony dzieci (youtube.com)
- 3) Interwencja prawna na rzecz dziecka krzywdzonego – informator dla profesjonalistów
- 6) <https://edukacja.fdds.pl/course/view.php?id=540>
- 4) Materiały dla dzieci, rodziców i nauczycieli nt. bezpieczeństwa w Internecie: Sieciaki.pl - poznaj bezpieczny internet i dołącz do drużyny Sieciaków (dzieci od 6 roku życia).

- 5) Program profilaktyki krzywdzenia dzieci „Chronimy Dzieci 1” - https://edukacja.fdds.pl/pluginfile.php/92973/mod_resource/content/2/chronimy%20dzieci%201_scenariusz.pdf
- 6) Film i scenariusz zajęć w ramach profilaktyki wykorzystywania seksualnego „Gadki z psem”: <https://edukacja.fdds.pl/course/view.php?id=310>
- 7) Prewencja osób z niepełnosprawnością | Centrum Ochrony Dziecka (ignatianum.edu.pl)
- 8) Materiały edukacyjne | Centrum Ochrony Dziecka (ignatianum.edu.pl)
- 9) Warsztaty i szkolenia | Centrum Ochrony Dziecka (ignatianum.edu.pl)
- 10) E-Learning | Centrum Ochrony Dziecka (ignatianum.edu.pl)
- 11) Studia podyplomowe | Centrum Ochrony Dziecka (ignatianum.edu.pl)

ZAŁĄCZNIK 8

PRZYWOŁYWANE AKTY PRAWNE

Ustawa z dnia 14 grudnia 2016 r. – Prawo oświatowe Dz. U. z 2023 r. poz. 900

USTAWA z dnia 26 stycznia 1982 r. Karta Nauczyciela, DZIENNIK USTAW 2023 R. POZ. 984

Konwencja o Prawach Dziecka, DZIENNIK USTAW 1991 R. NR 120, POZ. 526

Ustawa z dnia 13 maja 2016 r. o przeciwdziałaniu zagrożeniom przestępczości na tle seksualnym i ochronie małoletnich, Dz. U. 2016 poz. 862

Rozporządzenie Ministra Edukacji Narodowej z dnia 9 sierpnia 2017 r. w sprawie zasad organizacji i udzielania pomocy psychologiczno-pedagogicznej w publicznych przedszkolach, szkołach i placówkach (tekst jedn.: Dz.U. z 2023 r., poz. 1798)

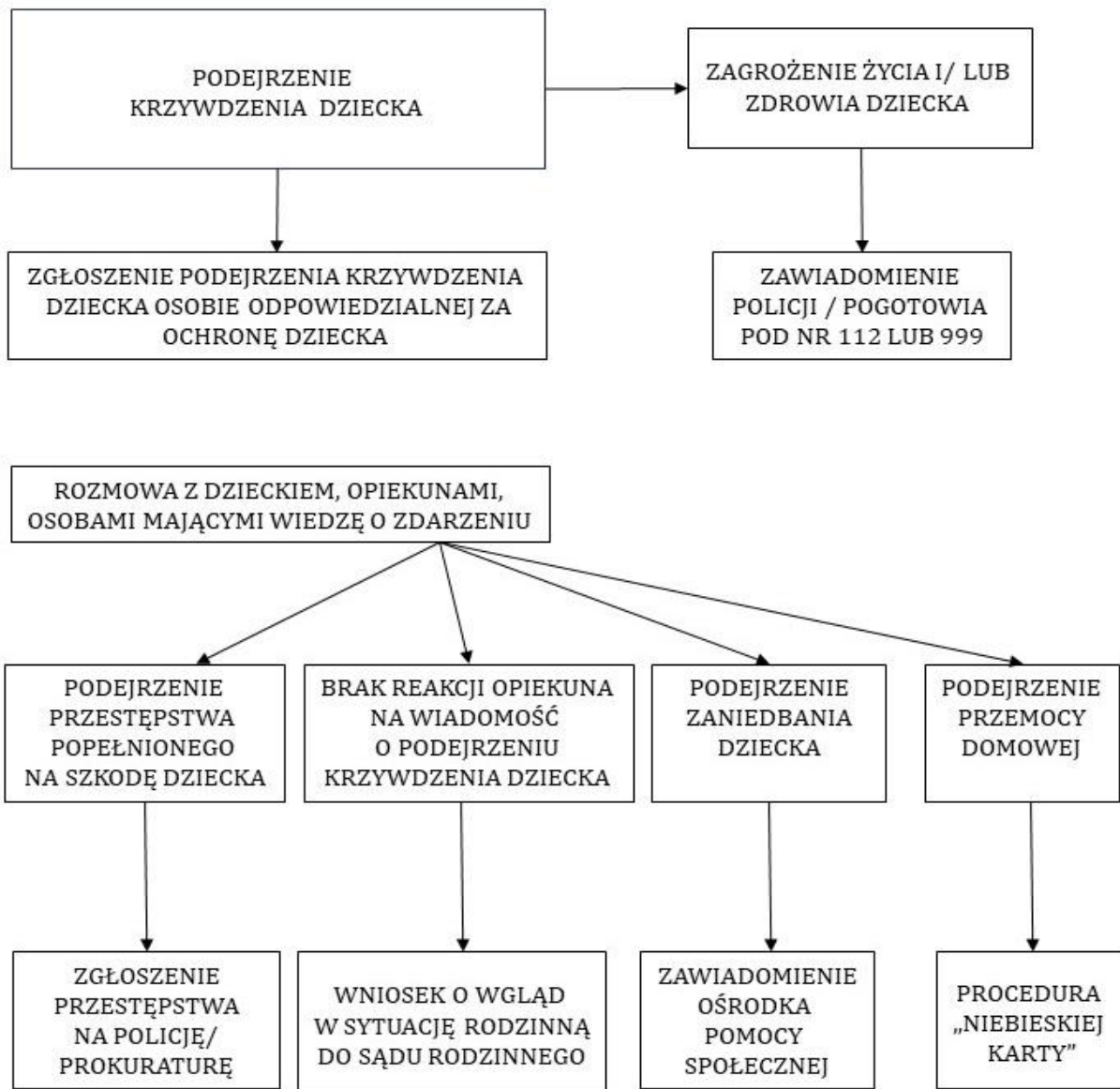
Ustawa o przeciwdziałaniu przemocy domowej (Dz. U. z 2021 poz. 1249 z późn. zm. oraz z 2023 poz. 289, 535)

Rozporządzenie w sprawie procedury “Niebieskiej Karty” oraz wzorów formularzy Niebieska Karta, DZIENNIK USTAW 2023 R. POZ. 1870

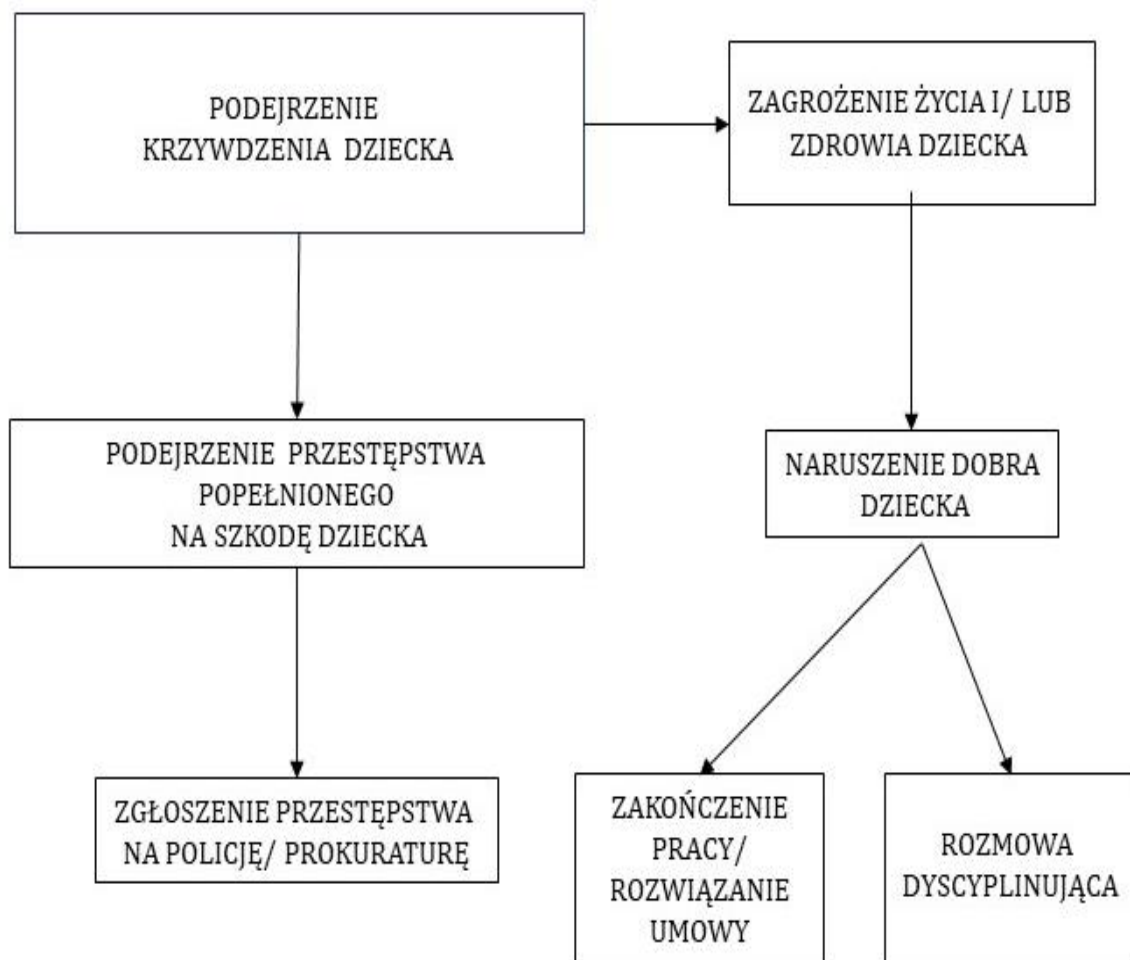
Ustawa z dnia 4 lutego 2011 r. o opiece nad dziećmi w wieku do lat 3 (Dz. U. 2011 Nr 45 poz. 235)

ZAŁĄCZNIK 9.
SCHEMATY PROCEDUR INTERWENCJI

SCHEMAT INTERWENCJI – KRZYWDZENIA ZE STRONY OPIEKUNA



SCHEMAT INTERWENCJI – KRZYWDZENIA ZE STRONY CZŁONKA PERSONELU



SCHEMAT INTERWENCJI – KRZYWDZENIA RÓWIEŚNICZE

